

# 中国铁建 2023 年度社会责任报告

二〇二四年三月



## 目录

一、报告说明.....	5
二、关于我们.....	7
2.1 公司概况.....	7
2.2 组织架构.....	9
2.3 中国铁建文化纲领.....	9
2.4 年度荣誉.....	12
三、责任专题.....	14
<b>专题一：聚力科技创新，加快形成新质生产力</b> .....	14
（一）科研攻关，勇攀科技创新高峰.....	14
（二）追求卓越，发力铁路技术前沿.....	15
<b>专题二：驰援抢险救灾，铁兵铁肩勇担重任</b> .....	18
（一）锻造应急铁军.....	18
（二）预置应急力量.....	18
（三）全力抢险救灾.....	19
<b>专题三：赓续红色血脉，发布首批十大精神</b> .....	22
四、尽心尽责·创造价值的引领者.....	26
4.1 党建引领 凝聚合力.....	26
4.2 规范治理 强基固本.....	28
4.3 深化改革 提质增效.....	34
五、实干实效·大地经纬的编织者.....	36
5.1 协调发展 赋能区域.....	36
5.2 品质铁建 联通世界.....	40
5.3 创新驱动 蓄势赋能.....	42
5.4 安全为基 筑牢底线.....	48
六、向新向前·永续未来的守护者.....	52
6.1 绿色管理 筑牢底线.....	52
6.2 绿色转型 清洁高效.....	54
6.3 环境治理 节能减排.....	56
6.4 绿色运营 守护生态.....	60
七、共进共赢·四海五洲的奉献者.....	63
7.1 汇聚力 互利共赢.....	63
7.2 以人为本 价值共生.....	66
7.3 民生福祉 共同富裕.....	71
7.4 海外责任 开放共享.....	75
八、责任管理.....	80

---

8.1 责任理念.....	80
8.2 责任组织.....	80
8.3 责任议题.....	81
8.4 责任沟通.....	81
<b>九、未来展望.....</b>	<b>84</b>
<b>十、附录 .....</b>	<b>86</b>
10.1 关键绩效表.....	86
10.2 指标索引.....	89

本公司董事会及全体董事保证本报告内容不存在任何虚假记载、误导性陈述或重大遗漏，并对其内容的真实性、准确性和完整性承担个别及连带责任。

## 一、报告说明

本报告是中国铁建发布的第 16 份社会责任报告，是公司追求可持续发展和履行社会责任的真实反映。

**报告主体：**中国铁建股份有限公司及下属机构

**报告范围：**2023 年 1 月 1 日—12 月 31 日，部分内容超出上述范围

**发布周期：**本报告为年度报告

### 编制依据

国务院国资委《关于中央企业履行社会责任的指导意见》

上海证券交易所《上市公司自律监管指引第 1 号——规范运作》

香港联交所《环境、社会及管治报告指引》

全球可持续发展标准委员会(GSSB)《可持续发展报告标准(2021)》

国际标准化组织《ISO26000：社会责任指南（2010）》

中国社会科学院《中国企业社会责任报告指南（CASS-ESG5.0）》

### 数据说明

本报告披露的财务数据如与年度报告有出入，以年度报告为准，其他数据来自公司内部统计。本报告中所涉及货币金额以人民币作为

计量币种，特别说明的除外。在报告中，为了便于表述和阅读，中国铁建股份有限公司还以“中国铁建”“公司”“我们”等表示。

### **质量保证**

我们努力保证报告内容的真实性、完整性和平衡性，并在创新性和可读性上有所突破。本报告内容不存在虚假记载、误导性陈述或重大遗漏。

### **报告获取**

本报告以印刷版和电子版两种形式发布。如欲获取报告电子版，请登录中国铁建网站：[www.crcc.cn](http://www.crcc.cn)。

### **报告反馈联络方式**

名称：中国铁建股份有限公司

地址：北京市海淀区复兴路 40 号东院

邮政编码：100855

## 二、关于我们

### 2.1 公司概况

中国铁建股份有限公司（中文简称中国铁建，英文简称 CRCC）由国务院国资委管理的特大型建筑企业中国铁道建筑集团有限公司（前身为中国人民解放军铁道兵）发起设立。公司连续入选《财富》杂志“世界 500 强”企业，2023 年排名第 43 位；连续入选“中国企业 500 强”，2023 年排名第 10 位；在美国《工程新闻纪录》（ENR）杂志公布的“最大 250 家全球承包商”中稳居前 3 位；连续入选 ENR “全球工程设计企业 150 强”，2023 年排名第 14 位。

公司业务涵盖工程承包、规划设计咨询、投资运营、房地产开发、工业制造、物资物流、绿色环保、产业金融及其他新兴产业，经营范围遍及全国 32 个省、自治区、直辖市以及全球 143 个国家和地区。公司拥有科研、规划、勘察、设计、施工、监理、运营、维护和投融资完整的行业产业链，在高原铁路、高速铁路、高速公路、桥梁、隧道和城市轨道交通工程设计及建设领域确立了行业领导地位。公司持续加大科研投入，大力开展新技术的研发和应用推广，逐步成长为智慧城市、海绵城市、装配式建筑、城市综合管廊、生态治理等新兴市场的领军者。

公司积极融入新发展格局，倾力打造“品质铁建”，强化全产业链服务高地，为客户提供全过程、全周期、个性化、定制化、高质量的“铁建模式”和“铁建方案”，努力发展成为最值得信赖的世界一

流综合建设产业集团。

## 2023 年经营绩效

——新签合同额 32938.700 亿元

——营业收入 11379.935 亿元

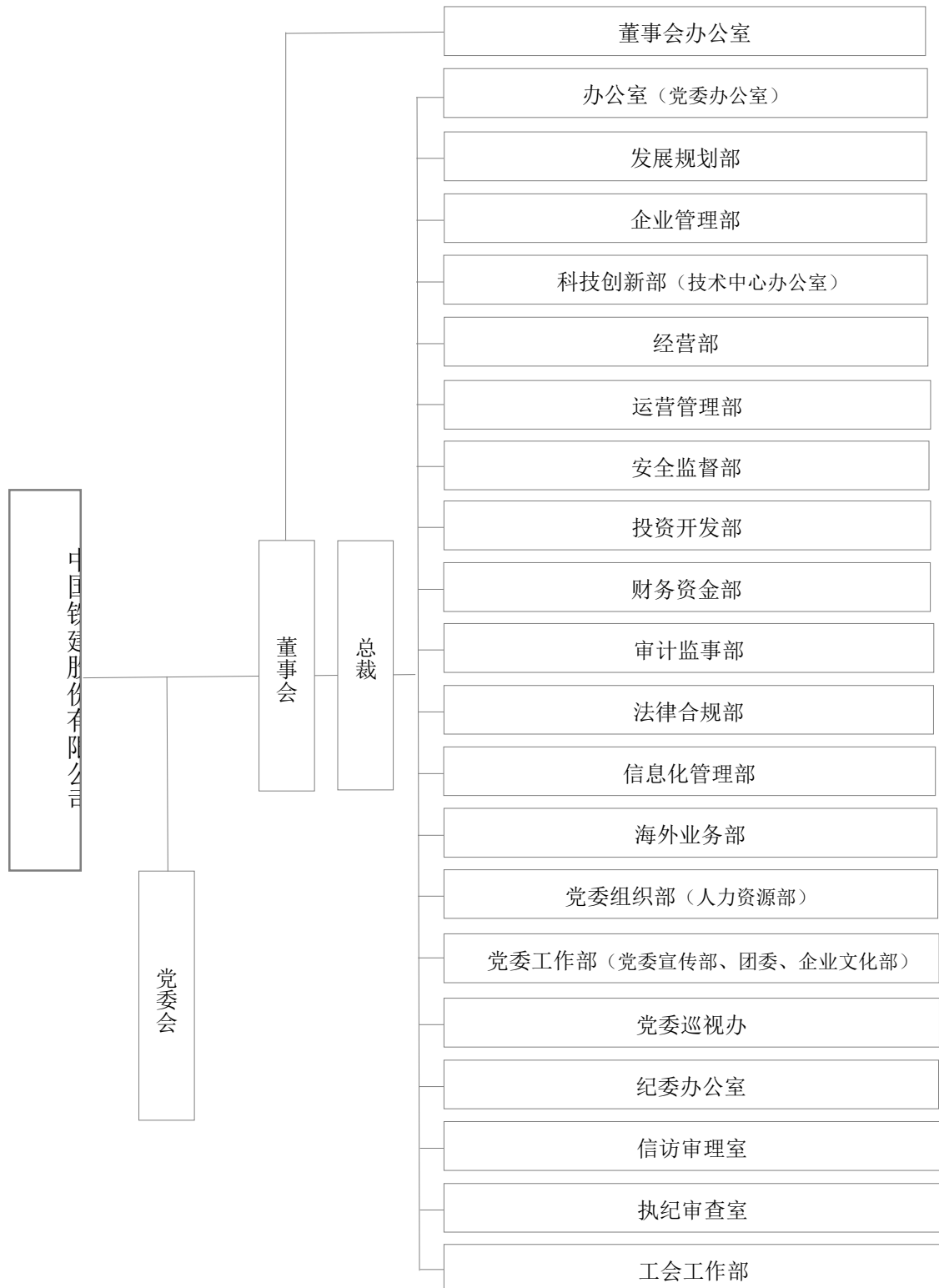
——净利润 323.287 亿元

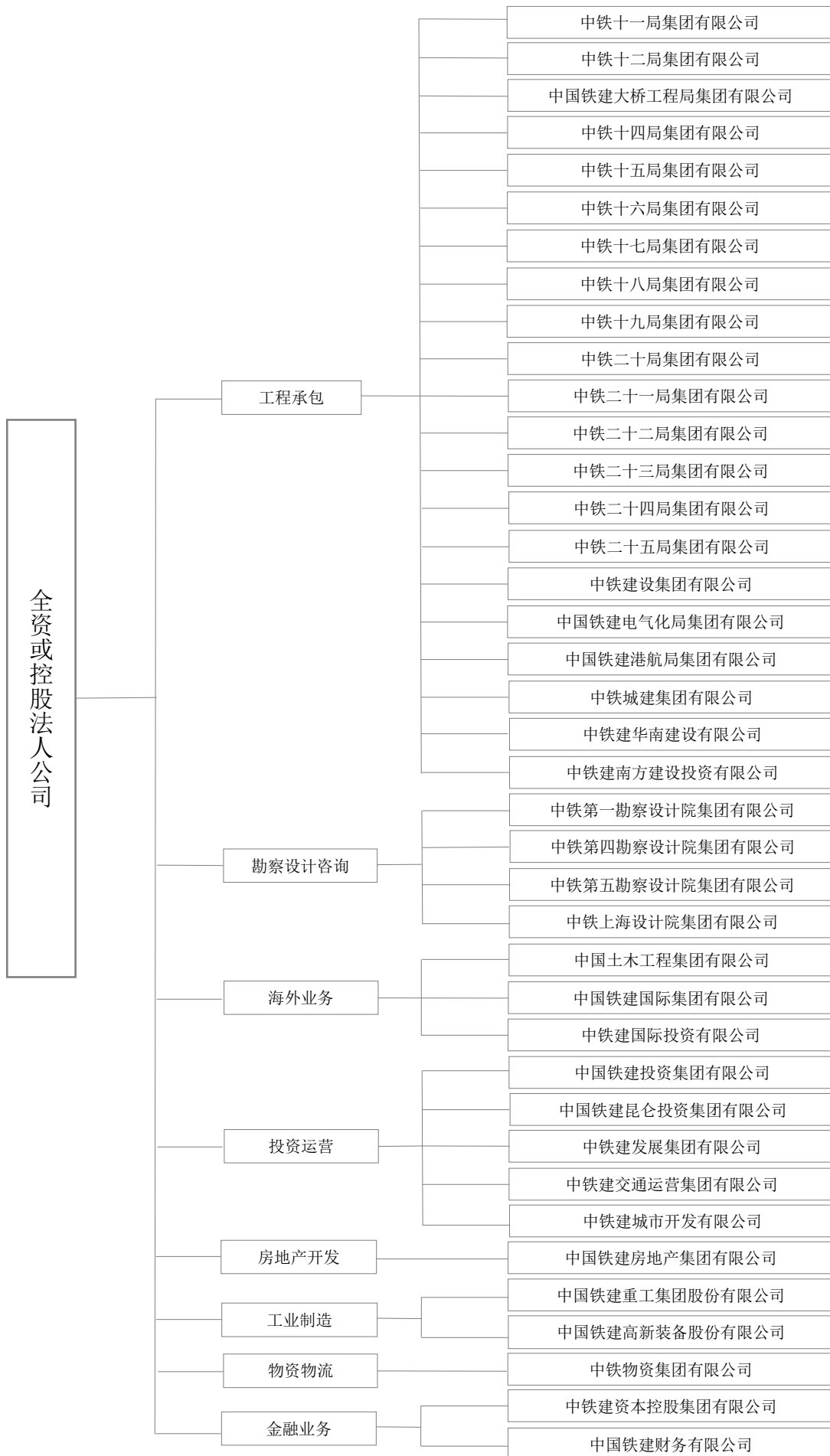
——缴纳税费 335.846 亿元

——资产总额 16630.196 亿元



## 2.2 组织架构







## 2.3 中国铁建文化纲领

### ●理念篇

企业使命：编织大地经纬 成就美好未来

企业愿景：最值得信赖的世界一流综合建设产业集团

企业价值观：诚信创新永恒 精品人品同在

企业精神：逢山凿路 遇水架桥

### ●行为篇

行为总则：尽心尽责 实干实效 向新向前 共进共赢

### ●管理篇

安全理念：生命至上，预防为主

质量理念：精益求精，善作善成

经营理念：品质为基，客户为先

环保理念：绿色发展，和谐共生

人才理念：以人为本，德才共举

廉洁理念：正道正行，律己律人

## 2.4 年度荣誉

——《财富》“世界 500 强企业”位列第 43 位，连续 18 年跻身世界 500 强

——《工程新闻纪录》（ENR）“全球 250 家最大承包商”位列第 9 位

——“全球工程设计企业 150 强”位列第 14 位

- “中国企业 500 强” 位列第 12 位
- “全球品牌价值 500 强” 位列第 101 位
- 获评国务院国资委年度考核 “业绩优秀企业”
- 荣获中国上市公司百强论坛 “中国百强企业奖” “中国百强特别贡献企业奖” “中国道德企业奖”
- 荣获 2023 凤凰之星港股最佳上市公司 “最佳港股通” 奖项
- 《证券市场周刊》2023 年上市公司水晶球奖评选最佳投资者关系管理上市公司、最具社会责任（ESG）上市公司

### 三、责任专题

#### 专题一：聚力科技创新，加快形成新质生产力

习近平总书记指出，“整合科技创新资源，引领发展战略性新兴产业和未来产业，加快形成新质生产力”，为新时代新征程加快科技创新、推动高质量发展提供了科学指引。中国铁建深入实施创新驱动发展战略，深化科技体制机制改革，推动科研攻关及成果转化应用，加快形成新质生产力，着力构建产业新生态，打造备受赞誉的中国企业名片。

##### （一）科研攻关，勇攀科技创新高峰

中央企业作为我国科技创新的国家队和主力军，在关系国计民生、国民经济命脉的重要行业和关键领域发挥着基础性作用。中国铁建心怀“国之大者”，聚焦解决“卡脖子”技术难题，积极投入科研攻关，努力提高原始创新能力，推动科研成果转化和应用，打造原创技术策源地，加快建设世界一流企业和科技领军企业，成为国家战略科技力量的重要支撑。

——“大型全断面隧道掘进机主驱动轴承技术研究与应用”：针对制约我国工业发展 35 项“卡脖子”关键技术之一的大盾构主轴承国产化技术难题开展自主攻关，攻克盾构机主轴承设计、材料、制造、试验全过程关键核心技术，自主研发主轴承设计分析软件，开发全球首座 9 米级主轴承工况模拟试验台，成功研制直径 8.61 米全球最大、承载最高的国产化盾构机主轴承，打通国产盾构机全产业链自主化

“最后一环”，国产超大直径盾构机研制及产业化能力跻身世界领先水平。

——成功研制“太行号”换运架一体机：在朔黄铁路简支 T 梁换架施工中应用。首创“两车夹一机”线上整孔换梁方法，创新营运铁路换运架施工技术，设计了具有多级均衡的整孔梁运输装备、具有运架姿态转换的换梁装备。被《人民日报》《科技日报》等主流媒体多次报道，入选“2023 年央企十大国之重器”。

——全球最大竖井掘进机“梦想号”成功下井：由铁建重工、中铁十五局联合打造的“梦想号”竖井掘进机集开挖、出渣、支护、导向等功能于一体，总重 700 吨，开挖直径在 14 至 23 米之间，装机功率 2800 千瓦，最大提升力 7200 吨，最大开挖深度 80 米，适用于软土和软岩地层的超大直径竖井工程建设。该设备总体技术达到国际先进水平，是目前全球最大直径竖井掘进机。在中铁十五局静安地下智慧车库项目成功下井。

## （二）追求卓越，发力铁路技术前沿

铁路行业是国民经济的基础性、支柱性、战略性产业。数据显示，截至 2023 年底，全国铁路营业里程达到 15.9 万公里，其中高铁 4.5 万公里。作为国家重大工程建设的“主力军”和现代化铁路建设的开路先锋，中国铁建始终坚持创新引领，勇攀铁路技术高峰，着力推动交通强国建设。在国家铁路局公布的 2023 年铁路重大科技创新成果库入库成果中，中国铁建 12 项科技项目、12 项专利、5 项技术标准以及 31 篇科技论文成功入选。

## 中国铁建 5 项前沿铁路科技项目

——**铁四院**：形成的**大跨度铁路组合（混合）梁斜拉桥成套创新技术**，成功应用于世界首座混合梁斜拉桥——主跨 468 米宁波枢纽北环线甬江特大桥，并推广应用于全路 40 余座 300 至 800 米跨度铁路桥梁中，“铁路混合梁斜拉桥的设计关键技术”被评价为“**中国铁路桥梁的五大技术成就之一**”。

——**中铁十四局**：研发的**城市盾构隧道施工力学物理试验系统、大直径泥水盾构带式压滤泥浆处理新工艺及浆渣无害化处理与综合利用技术**，为京张高铁清华园隧道和京沈高铁望京隧道工程建设提供技术支持。

——**中铁十六局**：提出的**钢栈桥设置混凝土锚固桩钢管桩逆作法施工技术以及无砟轨道一次精调关键技术**，解决了“多次精调多次施工”导致的荷载变化无规律的难题，确保了成桥线形。该研究成果在昌赣高铁和赣州赣江特大桥工程建设中的成功应用，有效节约施工成本，丰富了邻近既有铁路、通航、深水急流、裸露基岩等复杂环境条件下的桥梁施工经验。

——**铁一院**：提出的**大风环境下接触网服役性能劣化机理与演变规律的理论体系及系统能力保持的分析方法**，使研究团队成功掌握了服役能力测试与评估的核心技术，研制出了能力保持的关键装备，并成功应用于兰新高铁、乌将铁路、红淖铁路等工程，保障了接触网悬挂设备在大风环境下的安全可靠运营。

——**铁五院**：突破传统路基工程监测技术的局限，实现了**卫星多源融**



合监测预警技术和装备在路基工程全生命周期的自主可控。该研究成果的成功应用，给路基全生命周期健康状态监测赋能、为病害监测及地质灾害提出预警，解决了沪宁城际铁路、南沿江高铁、连盐铁路等工程中软土地基在处理过程中的诸多关键技术难题，保障了既有线运营安全与工程质量。

## 专题二：驰援抢险救灾，铁兵铁肩勇担重任

中国铁建从战火与荣光共存的时代走来，无论是铁道兵还是铁建人，始终弘扬铁道兵精神，充分发挥自身专业和资源优势，闻险而动、向险而行，到灾情最严重、抢险最困难、群众最需要的地方去，在国家需要人民需要面前义无反顾，用实际行动践行中央企业责任与担当。

### （一）锻造应急铁军

中国铁建传承铁道兵精神，持续加强应急队伍标准化、规范化建设，不断提升应急响应能力，提高专业化应急能力。作为全国仅有的 8 支国家级专业隧道抢险救援队之一，国家隧道应急救援中铁十七局太原队自成立以来，参与各类重大救援行动 20 余次，出色完成各类抢险救援任务，为人民群众生命财产安全筑起坚固防线，获全国隧道应急救援实训班优秀团队、全国青年文明号、山西省最美劳动集体等 16 项荣誉，并获中华全国铁路总工会授予的“火车头”奖杯等荣誉。

#### 案例：中国铁建正式纳入湖南省应急救援体系

2023 年 6 月，湖南省应急管理厅印发《关于命名“湖南省铁路·地铁应急救援中国铁建队”的函》，将中国铁建湖南总部应急救援队正式命名为“湖南省铁路·地铁应急救援中国铁建队”，为湖南省省级专业应急救援队，标志着中国铁建应急救援队正式纳入湖南省应急救援体系。

### （二）预置应急力量

中国铁建预置应急力量，强化内外部应急机制，主动预防应对，

做好应急准备。公司加快推进国家华中区域应急救援中心项目建设，持续健全应急工作机制，做好工程抢险力量预置和抢险救援，以高水平安全生产和应急管理护航高质量发展。

### **案例：铁建方案护航“应急使命·2023”救援演习**

2023年5月16日，国务院抗震救灾指挥部办公室、应急管理部、云南省人民政府在云南丽江等地联合举行高山峡谷地区地震灾害空地一体化联合救援演习，代号“应急使命·2023”。中铁十八局承担丽江主演习场的部分设计、施工任务，项目设计阶段第一时间与业主开展深度对接，充分了解参演各方的使用需求，重点围绕使用功能和展示、观摩效果两个方面出发进行设计，各演习区规划明确，确保重点科目、高精尖装备、先进技术得到充分展示，为实战检验国家和地方各类应急力量综合救援能力建设情况提供支撑。

## **（三）全力抢险救灾**

中国铁建积极参加应急抢险，做好方案预案、技术力量、装备人员准备，确保遇有突发事件第一时间响应，在关键时刻、关键部位发挥关键作用。

### **1. 铁肩战风雨**

2023年7月31日，受台风“杜苏芮”影响，京津冀及东北地区陆续遭遇极端强降雨天气，降雨持续时间长、影响范围广，多地发生严重洪涝、山体滑坡等自然灾害。中国铁建密切关注各地受灾情况，公司党委积极组织分布在京津冀、东北等地的抢险救援力量，全力支援铁路及地方政府抢险救援工作。

## 我们的行动

——**全线出击**：中国铁建统筹所属 18 家企业，闻“汛”而动，逆“水”出征，星夜兼程，火速赶往受灾地。

——**全力救援**：开展丰沙铁路、京九铁路、京雄铁路、京原铁路、房山周口店铁路、良陈铁路等铁路及北京市、天津市、河北省、雄安新区、黑龙江省、吉林省、辽宁省等地区的抢险救援工作，累计投入人员 40758 人次，机械设备 4972 台套。

——**专业支撑**：铁五院为丰沙铁路抢险救援提供了技术支持，中铁商务为房山区前线救援提供了后勤医疗保障服务。

## 我们的荣誉

——北京市、天津市等政府纷纷通过致感谢信、授锦旗等形式对中国铁建参与此次抢险救援工作予以肯定及表扬。

——国务院国资委领导批示：本次抢险救灾央企冲锋在前且不计成本、不计代价，得到了党和国家领导人的肯定，相关省市负责同志也纷纷表达了感谢，社会各界反映积极，正面给予了点赞。

## 2. 挺膺建家园

2023 年 12 月 18 日 23 时 59 分，甘肃临夏州积石山县发生 6.2 级地震，造成重大人员伤亡，部分水、电、交通、通信等基础设施受损。中国铁建第一时间紧急组织甘肃区域所属单位集结抢险救援队伍和大型机械设备，按照地方政府统一安排赶赴现场，参加伤员搜救，打通救援通道，提供抗震物资，救助受灾村民，清理泥石流，拆除危险源，修建临时场所，安置受灾群众，开展灾后普查，为夺取抗震抢

险救灾全面胜利贡献“铁建力量”。

### 我们的行动

——**全线出击**：中国铁建统筹所属 8 家企业先后进入灾区进行抢险救灾，为灾民提供活动板房、配套床位、被褥和火炉等必备物品，提供方便面、纯净水、火腿肠、肉蛋奶、米面油、帐篷、棉衣棉被、取暖器等生活物资。

——**专业支撑**：中国铁建充分发挥专业优势，深入甘肃和青海地震受灾地区，进行地震破坏分析评估，开展危房安全鉴定，为恢复灾后重建提供技术支撑。

### 我们的荣誉

你们是国家队，既有经验，反应又快，发挥了央企力量，后续工作还很繁重，任务更艰巨，以后更多任务你们要当主力，希望你们再接再厉，保质保量完成任务。

——**中共中央政治局常委、国务院总理 李强**

中国铁建在积石山抗震抢险救灾中干得相当不错，展现了央企担当，树立了央企形象。

——**国务院国资委党委书记、主任 张玉卓**

### 专题三：赓续红色血脉，发布首批十大精神

2023 年，是中国铁建成立 75 周年暨兵改工 40 周年。中国铁建是一支在炮火中诞生、在战争中成长、在建设壮大的英雄队伍，功绩与山河长存，精神与日月同辉。这 75 年，是铁道兵逢山凿路、遇水架桥的光荣史，是中国铁建搏击市场、图存求新的发展史，更是中国铁建人不忘初心、牢记使命的成长史。75 年来，无论是紧跟国家战略服务区域经济发展，还是走向世界服务构建人类命运共同体，无论是抢险救灾、抗击疫情，还是脱贫攻坚、乡村振兴，昔日的铁道兵和今天的中国铁建，都交上了无愧时代、不负人民的答卷。在 75 载的奋斗征程中，中国铁建形成了以伟大铁道兵精神为源头的“中国铁建首批十大精神”，这些精神有着坚实的感情基础、广泛的思想认同、鲜明的铁建特色，是中国铁建独有的、宝贵的精神财富，是推动中国铁建改革发展最基本、最深沉、最持久的精神力量，必将激励一代代铁建人砥砺奋进，更加牢记来时走过的路，更加稳健走好未来的路。

中国铁建首批十大精神	
<b>铁道兵精神：</b> <b>逢山凿路</b> <b>遇水架桥</b>	<b>【精神解读】</b> 从“野战军打到哪里，就把铁路修到哪里”，到筑就“打不烂、炸不断的钢铁运输线”，再到被誉为“铁道建设突击队”。无论身份如何转变，铁道兵精神永远是中国铁建战胜一切艰难险阻的力量源泉。
<b>登高精神：</b> <b>信念坚定</b>	<b>【精神解读】</b> 杨连第勇攀 45 米全国最高桥墩，提前 20 天抢通陇海铁路“8 号桥”，成为全

<p style="text-align: center;"><b>勇于攀登</b></p>	<p>国闻名的“登高”英雄；抗美援朝战场冒着敌机轰炸，33 岁的生命永远定格在异国他乡。登高精神代代相传，成为铁道兵和中国铁建的价值灯塔。</p>
<p style="text-align: center;">黎湛铁路精神： <b>靠前指挥</b> <b>现场即战场</b></p>	<p><b>【精神解读】</b>朝鲜凯旋、战尘未洗，司令部移驻广西，铁道兵用抢修的精神、战斗的姿态，9 个月就抢通了“一五”国防重点项目黎湛铁路，创造了中国铁路建筑史上的奇迹。</p>
<p style="text-align: center;">成昆铁路精神： <b>忠心报国</b> <b>迎难而上</b> <b>自立自强</b> <b>无私奉献</b></p>	<p><b>【精神解读】</b>带着党中央“成昆铁路要快修”的指令，18 万铁道兵集结大西南，险山恶水任调遣、英雄面前无难关，以“一公里一忠魂”的无畏付出，把中国铁路建设技术推上世界新高度，挺起了中华民族不屈的脊梁。</p>
<p style="text-align: center;">坦赞铁路精神： <b>同发展</b> <b>共命运</b> <b>爱无疆</b> <b>勇担当</b></p>	<p><b>【精神解读】</b>为了世界人民大团结，中坦赞三国人民跨越山海、双向奔赴，6 年建成坦赞铁路，打破西方殖民主义者“要修十几年”的空谈阔论，成为“自由之路”“友谊之路”“繁荣之路”。</p>
<p style="text-align: center;">引滦精神： <b>为民造福的伟大思想</b> <b>顽强拼搏的革命斗志</b> <b>严肃认真的科学态度</b></p>	<p><b>【精神解读】</b>天津遭遇 50 年来最严重水荒，党中央作出引滦入津重大部署，关键是在燕山山脉 200 多条断层中打出 12.4 公里引水隧洞。铁道兵负责最难的 7210 米。3 年任务、1 年完</p>

<p><b>勇于创新的进取精神</b></p> <p><b>团结协作的高尚风格</b></p> <p><b>雷厉风行的工作作风</b></p>	<p>成，滦河水奔入津门，铁道兵 35 载军旅岁月绽放出最后荣光。</p>
<p>兵改工精神：</p> <p><b>听党指挥</b></p> <p><b>敢闯敢试</b></p>	<p><b>【精神解读】</b>摘下领章帽徽，敬上最后军礼，铁道兵以国家需要为最高需要、以人民利益为最高利益，义无反顾投身市场经济大潮，始终做党和人民最值得信赖的坚强队伍。</p>
<p>京九铁路精神：</p> <p><b>振兴中华</b></p> <p><b>人民至上</b></p> <p><b>知重负重</b></p> <p><b>不辱使命</b></p>	<p><b>【精神解读】</b>一条铁路动九州、穿林逐日啸苍穹。中国铁建尽锐出战、大干三年，铺通纵贯南北 2000 多公里的京九铁路，完成了国家追求、民族向往、人民期盼，让铁轨碰撞出民族复兴的最强音。</p>
<p>青藏铁路精神：</p> <p><b>挑战极限</b></p> <p><b>勇创一流</b></p>	<p><b>【精神解读】</b>“有昆仑山在，铁路就永远到不了拉萨”，这是西方人的断言。“一定要将铁路修到喜马拉雅山下”，这是铁道兵的誓言。半个多世纪，我们这支队伍三上高原，独家勘察设计青藏铁路全线并承担 70% 的施工任务，在生命禁区创造了人间奇迹。</p>
<p>高铁建设精神：</p> <p><b>自主创新</b></p> <p><b>勇于超越</b></p>	<p><b>【精神解读】</b>作为重要的参与者、创造者，中国铁建 20 余载匠造攻坚，设计建设了一半以上的中国高铁，从理论与实践层面形成了引领</p>



	世界的中国技术、中国标准、中国方案，以国家名片汇聚新时代的中国力量。
--	------------------------------------

站在新的历史起点上，铁建人将传承、弘扬中国铁建首批十大精神，并将其蕴含的强大力量转化为生产经营发展动能，坚定发展信心，昂扬发展志气，拿出“拼”的精神、“闯”的劲头、“实”的作风，助力中国铁建在建设最值得信赖的世界一流综合建设产业集团的大道上阔步前行！

## 四、尽心尽责·创造价值的引领者

中国铁建听党指挥、赤心报国，坚持以习近平新时代中国特色社会主义思想为指导，充分发挥党组织的政治核心作用，完善治理体系，全面深化改革，提高治理效能，确保公司发展与国家战略、社会价值紧密结合，企业发展持续迸发新活力。

### 价值创造

——在国务院国资委 2022 年度中央企业改革三年行动重点任务考核结果中，荣获 A 级，位列 98 家中央企业第 11 位，建筑央企第一名

——2022 年度中央企业负责人经营业绩考核、党建工作责任制考核均获评 A 级

### 4.1 党建引领 凝聚合力

中国铁建深入学习贯彻党的二十大精神，全面夯实党建基础，以思想建设、组织建设、廉政作风建设、党建品牌体系创建、党建+产业结合、联建共建等为抓手，努力将党组织的政治优势转化为公司发展优势，为实现中华民族伟大复兴的中国梦贡献力量。

#### 4.1.1 思想政治建设

公司坚持把政治建设摆在首位，认真学习贯彻落实习近平新时代中国特色社会主义思想 and 党的二十大精神，坚持在服务大局中明确政治站位，在聚焦主责主业中把握职能定位，在深化改革中积极主动作为，有力推动党中央重大决策部署的贯彻执行。

——严格执行“第一议题”制度：制定《“第一议题”制度实施办法》《深入贯彻落实习近平总书记重要指示批示实施办法》《贯彻落实习近平总书记重要指示批示工作综合评估实施细则》，进一步完善贯彻落实重要指示批示精神的长效机制。

——强化理论武装：扎实开展学习贯彻习近平新时代中国特色社会主义思想主题教育，掀起学习热潮，确保全体干部职工始终在思想上、政治上、行动上与党中央保持高度一致，增强“四个意识”，坚定“四个自信”，做到“两个维护”。

#### 4.1.2 组织队伍建设

公司始终遵循新时代党的建设总要求和新时代党的组织路线，坚定不移坚持党的领导、加强党的建设，以实际行动强化党的组织建设，为公司高质量发展提供坚强组织保障。

——坚守“支部建在连上”优良传统，注重发挥基层党组织的战斗堡垒作用，确保党的方针政策得到有效贯彻；

——狠抓以基层组织建设、基础工作建设和基本功训练为核心的“三基建设”，制定和执行相关制度规定，开设“党建大讲堂”等，普及党的基本理论、路线和方针政策，提升基层党组织的组织力、凝聚力和战斗力；

——注重党支部书记的选拔和培养，通过“党支部书记培训示范班”等形式，不断提高干部履职能力。

### 4.1.3 党风廉政建设

公司深化党风廉政建设，压紧压实“两个责任”，一体推进“三不腐”机制，坚决惩治腐败，纠治“四风”顽疾，全面落实职能监管责任，健全完善反贪腐监督体系，健全完善“党委统揽牵头改、纪组联合督查改、职能监管常态改、被巡单位全面改”的工作机制，切实抓好巡视整改和成果运用，推进全系统党风廉政建设和反腐败工作向纵深发展。

### 4.1.4 深化党业融合

公司坚持党业融合，健全完善企业党组织体系和党建工作制度，创新以“党建联盟”为载体的共建模式，塑造以“价值创造”为导向的先进文化，为高质量发展激活澎湃内生动力。

## 4.2 规范治理 强基固本

中国铁建深化公司治理，完善治理体系，提升治理能力。深入贯彻国务院国资委“合规管理强化年”相关工作要求，将合规理念融入日常运营之中，强化合规经营理念，增强全员合规意识，构建起完善的风险防控体系，切实做好风险预警、评估与应对，为实现稳健发展保驾护航。

### 4.2.1 公司治理

公司严格遵守《公司法》《证券法》和中国证监会《上市公司治理准则》等法律法规以及上海证券交易所、香港联交所相关规定，按照国务院国资委有关要求，坚持公司治理规范运作，保持企业持续健

康发展，维护公司全体股东利益。

——**持续完善中国特色现代公司治理。**贯彻落实“两个一以贯之”，坚持“双向进入、交叉任职”的领导体制，推动制度优势转化为治理效能。持续完善法人治理制度体系，制订、修订《独立董事工作制度》等 6 项制度，为规范运作提供制度保障。发挥好各治理主体功能作用，规范董事会授权管理，持续完善权责法定、权责透明、协调运转、有效制衡的法人治理体系。持续完善法人治理结构，完成增补执行董事、聘任高管等程序。合规高效决策，2023 年股东大会共召开 2 次会议，董事会共召开 8 次会议。认真落实国企改革深化提升行动，持续推进完善现代企业制度专项改革，纳入应建范围子企业实现董事会应建尽建、配齐配强，加强外部董事履职管理，落实子企业董事会职权。

——**不断强化信息披露和内幕信息管理。**公司严格按照股票上市地上市规则的规定和要求，真实、准确、完整、及时、公平地进行信息披露，不断提升信息披露水平。2023 年，公司坚持法定信息披露与主动信息披露相结合，不断增强信息披露的针对性和有效性，高质量编制披露了定期报告，及时对生产经营信息、重大事项进行公告，全年共披露中英文文件 305 份。公司严格执行《内幕信息知情人管理制度》，严控内幕信息知情人范围，加强内幕信息知情人登记管理，有效防止内幕信息泄露。

——**扎实有效开展投资者关系管理。**公司认真落实法律法规和监管机构相关规定，高度重视与投资者的交流，规范有效开展投资者关系管理工作。创新召开业绩说明会，公司联合所属科创板上市公司铁建重

工、香港主板上市公司铁建装备，共同召开业绩发布电话会；联合铁建重工以“视频+网络互动”方式，在上交所上证路演中心平台召开业绩发布暨现金分红网络说明会。多种方式与投资者进行日常交流，全年共安排投资者见面会及电话会 59 场，接待来访 360 人次；参加国内外投资机构举办的现场交流活动 70 次，接待投资者 957 人次。积极组织反向路演活动，2023 年 12 月，公司以“从运营看未来”为主题，邀请投资者到渝黔高速公路“铁道兵主题服务区”及高速公路运营中心现场调研，宣传公司智慧化运营成果，增强投资者对公司发展前景的信心和价值认同。

——**重视和加强股东权利保护**。公司制订《公司章程》《股东大会议事规则》《投资者关系管理制度》等基础性制度，确保所有股东享有平等地位，确保股东权利受到保障。2023 年，公司共召开 2 次股东大会，保障股东参加会议并充分行使表决权。公司定期召开现金分红网络说明会，充分听取股东的意见和建议。公司通过加强信息披露的及时性和准确性，保障股东及时了解公司生产经营及改革发展情况。公司创新方式方法，精准定位不同投资者需求，坚持“走出去”与“请进来”相结合，线上线下相结合的方式，与股东及投资者保持有效沟通，通过投资者调研会议、投资者关系热线、专用邮箱等多种渠道，对股东及投资者提出的问题给予及时回复。

## 我们的荣誉

——获评上海证券交易所信息披露年度工作评价 A 级

- 获评中国上市公司协会上市公司 2022 年报业绩说明会**最佳实践**
- 荣获第十四届中国上市公司**投资者关系天马奖**
- 荣获第十八届中国上市公司董事会“**金圆桌奖**”“**公司治理特别贡献奖**”
- 入选中国上市公司协会中国上市公司 ESG **最佳实践案例**
- 入选中国上市公司协会中国上市公司共建“**一带一路**”十年百篇**最佳实践案例**
- 入选中国上市公司协会**董事会最佳实践创建活动、最佳实践案例**
- 入选中国上市公司协会“**2023 上市公司数字化转型**”优秀案例、**典型案例**
- 入选证券时报中国上市公司 ESG **百强**

#### 4.2.2 依法合规

公司深化推进依法合规经营，优化完善以法律合规管控为主的“大风控”体系建设，利用信息化、数字化手段，强化重特大风险管控，大力压降法律纠纷案件，提升合规工作可靠性和有效性，着力建设“法治铁建”，守牢公司高质量发展底线。

#### 数说 2023

- 举行守法合规培训 4 次
- 守法合规培训参与人数 1059 人次

<b>法律管理</b>	——从事前纠纷预控、事中应对处置、事后执行化解等方面持续提升法治能力。
-------------	-------------------------------------

	<p>——健全法律合规审核机制，推动建立重大案件“五个一”处置流程，落实案件原由分析填报机制，强化法律风险防范机制，从源头遏制案件发生。</p> <p>——强化“四项法律合规审核”，结合中国铁建云风控监测中心数据，坚持“一没四不”法治理念，提升法律合规工作的可靠性和有效性。</p>
<p><b>合规管理</b></p>	<p>——开展合规专项审查工作，加强国际金融组织贷款项目的重点管理和监督，全面排查涉国际金融组织贷款项目的合规性问题。</p> <p>——制定内部产业合同标准化模板，举办法律合规培训，提升员工的合规意识和能力。</p> <p>——完善合规经营制度，对《第三方合规尽职调查实施细则》《投标合规管理实施细则》进行修订，提高合规尽调的效率和准确性。</p> <p>——加强合规管理体系建设，形成常态化的合规会议机制、工作报告机制和咨询机制。</p>
<p><b>纠纷处理</b></p>	<p>——通过落实案件主体责任、加大协调力度、畅通快速解决通道等措施，确保实现法律纠纷案件“双降双升三杜绝”目标。</p> <p>——对于涉股份公司的案件建立考评机制，进一步提升案件处理的效果和效率。</p>

#### 4.2.3 风险防范



## （1）风险管理

公司围绕确保不发生系统性风险的总体要求，以提前管控为原则，切实部署风险管理的“前期防范、中期控制、后期救济”工作，保障公司高质量发展。

——以中国铁建云风控监测中心为支撑，通过收集统计各类风险信息数据，强化对各类风险特别是重特大风险的辨识、评估、预警及过程管控。

——以加强重特大风险管控为重点，编制印发《重特大风险管理办法》，组织全系统开展重特大风险排查，强化各层级、各领域对重特大风险的识别评估和跟踪管控，完善各级红线管理库，组织制定重大风险管控方案，实现按月监测、按季分析，建立重特大风险常态化管控机制。

## （2）内部控制

公司完善“规定+办法+审计指南”的制度体系，扎实开展“审计结果运用提升年”活动，把问题整改纳入绩效考核，建立完善整改追责台账，强力推进审计结果运用。此外，以公司“十四五”发展战略与规划和审计“十四五”工作发展规划为统领创新审计监督，开展政策措施和重大项目专项审计，有序有力开展“审计结果运用提升年”活动，全面构建职能监督和专职监督深度融合的“大监督”体系，实现监督追责一体化。2023 年全年完成审计项目 3695 项，完成年度计划 3060 项的 120%。

## 4.3 深化改革 提质增效

中国铁建深入实施国有企业改革深化提升行动，推进全面深化改革，加强市场研究，优化经营策略，推进内部整合重组，提升产业协同效应，不断提质增效。

### 4.3.1 全面深化改革

公司秉持创新、协调、绿色、开放、共享发展理念，坚定不移地推进改革，不断激发企业高质量发展活力。

- 编印实施方案和工作台账：**印发《改革深化提升行动实施方案（2023-2025年）》，明确了三年改革的任务书、时间表、路线图。
- 健全工作机制：**建立公司各级领导“一人一表”制度，形成改革合力。全面对接国务院国资委党委改革推进机制和督导考核要求，确保改革深化提升工作抓实抓细抓到位。
- 专题部署推进：**组织召开中国铁建改革深化提升行动部署推进会，对改革深化提升行动专题部署，压紧压实工作责任。
- 组织专题培训：**组织召开中国铁建改革深化提升行动专题培训会，专题讲解国企改革深化提升行动方案，并对各单位提出工作要求，确保改革深化提升行动各项工作落地见效。

### 4.3.2 内部整合重组

公司遵循“集约化发展、专业化运营、精益化管理”的工作导向，致力于提升内部资源的整合效率和产业转型升级。

- 内部股权划转：**通过无偿划转方式，将中铁建金服科技（天津）

有限公司的股权全部划转至中铁物资，实现系统内线上物资智慧供应链资源的有效整合。通过将天津市富康畅达商贸有限公司 100%股权划转给锦鲤资产，进一步规范公司管理关系和股权结构，增强风险防范能力。

——**调整管理模式：**对康养公司管理模式进行适应性调整，由中原区域总部调整至中铁地产管理，优化资源协同能力，积极培育康养新赛道。通过股权划转和管理权调整，提升康养业务的协同效应和市场竞争能力。

——**产业转型升级：**设立中铁建竹缠绕产业发展有限公司，打造集产业投资、产品生产、技术研发设备制造、碳汇交易、工程施工等产、研、融一体的竹缠绕产业公司，有力推动传统产业转型升级。

——**优化资源整合：**将中铁磁浮整体划转至铁四院管理，定位为以磁浮及新型轨道交通的科研、设计、咨询、管理、服务为主的科技型、管理型、轻资产专业公司。

——**调整管理关系：**调整城发公司管理关系，由华东区域总部调整至股份公司直接管理，定位为中国铁建适应新型城市化发展，聚焦城市运营业务的“投建营”一体化专业公司，着力打造“中国铁建卓越城市运营服务商”品牌。

## 五、实干实效·大地经纬的编织者

中国铁建着眼大棋局，落子关键处，深入学习贯彻党的二十大精神，服务国家发展大局，坚持精细化管理，强化科技创新驱动，严守底线红线，稳住“势”，突出“质”，聚焦“新”，夯实“基”，发挥全产业链优势，为客户提供一站式综合服务，向着最值得信赖的世界一流综合建设产业集团的企业愿景迈进。

### 价值创造

——年度科技创新投入 267.255 亿元

——年度获得授权专利 6799 件

——全系统数字化转型投资约为 5.1 亿元

——年度安全生产投入 193.016 亿元

### 5.1 协调发展 赋能区域

中国铁建紧跟时代大势，与国家战略“同频共振”，以重大项目为“总牵引”，精准落子，优化产业布局，发展新兴产业，为区域高质量发展持续贡献“铁建方案”。

#### 5.1.1 产业多元

公司以“8+N”战略为核心，大力发展工程承包、规划设计咨询、投资运营、房地产开发、工业制造、物资物流、绿色环保、产业金融“8”个重点产业，积极培育城市运营、文旅康养、信息技术、新材料等“N”个新兴产业，同时按照党中央国务院部署，大力布局发展战略性新兴产业，积蓄创新活力与发展潜力。

## 数说 2023

——完成新签合同额 32938.7 亿元，同比增长 1.5%

——境内业务新签合同额 30410.2 亿元，占新签合同总额的 92.3%

——境外业务新签合同额 2528.5 亿元，占新签合同总额的 7.7%

### 5.1.2 区域协调

#### （1）京津冀协同发展

公司积极服务京津冀协同发展和雄安新区建设，发挥自身优势，承担央企责任，在城市更新、交通基础设施、生态环境综合整治等领域为京津冀区域提供投建营全产业链服务，实现互利共赢，助力京津冀协同发展不断迈上新台阶。

#### 案例：服务雄安成长，绘好“雄安画卷”

雄安新区设立 6 年来，中国铁建发挥全产业链优势、技术集成优势和“大兵团”集群作战优势，服务和支撑雄安发展建设，参建了铁路、公路、市政工程及房建等多个领域工程，从交通水利设施到公共服务配套，从千年秀林到安置房，中国铁建勇当开路先锋，建造样板工程，不断刷新和创造着“雄安速度”，见证了这座未来之城的变化与成长。

#### （2）粤港澳大湾区建设

公司贯彻高质量发展，抢抓大湾区城市更新发展机遇，创新发展模式，培育优秀团队，持续放大品牌影响力，以更高的标准、更严的要求做好各项工作，构建现代化、国际化、一体化的综合交通体系，为粤港澳大湾区轨道交通和城市建设发展贡献力量。

## 案例：开启“凤城”之旅，国内首条中低速磁浮旅游专线全线铺轨完成

2023 年 8 月 10 日，国内首条中低速磁浮旅游专线——位于广东“凤城”的磁浮旅游专线全线铺轨完成。作为广东省和清远市的重点建设项目，清远磁浮旅游专线初期工程正线全长 8.1 公里，采用中低速磁浮列车，设计时速 100 公里。中铁十一局承担全线的轨道铺设任务，项目建成后可实现广清城际银盏站与长隆主题公园快速通达，还将通过向东西两个方向延长，打造串联多个特色小镇度假区的生态旅游专线，成为广清轨道交通一体化发展的重要补充。

### （3）长三角一体化发展

公司充分发挥在科技创新、基础设施、产业发展、市场融合等方面优势，助力完善长三角地区的铁路网布局，提高区域间的互联互通水平，为区域一体化高质量发展注入强劲动力，以实际行动助力长三角一体化发展国家战略深入实施。

## 案例：亚洲最大海上枢纽互通工程主体完工

2023 年 7 月 25 日，由中铁十五局承建的亚洲最大海上枢纽互通工程——杭甬复线宁波一期项目滨海互通完成全部架梁任务。项目主体施工全部完成，为项目实现建成通车目标奠定了基础。滨海互通作为该项目与甬舟高速公路连接的海上互通立交桥，设计占用海域 613 亩，设 1 座主线桥、8 座匝道桥、4 座拼宽桥，整体呈苜蓿叶造型。杭甬高速复线宁波段建成通车后，将大幅缩短长三角南翼与上海、江苏等省市之间的时空距离，对完善国家高速公路网和宁波舟山港集疏

运网络建设、促进浙江省经济发展具有重要意义。

#### **(4) 长江经济带发展**

公司深刻认识长江经济带串联 11 个省市、构建“一轴、两翼、三极、多点”发展格局的战略意义，打通铁路网“主动脉”，加快建设过江通道，畅通立体交通大走廊，为促进长江经济带高质量发展增添新动力。

##### **案例：连接“八纵八横”，助力区域发展**

由中国铁建大桥局、中铁十四局、中铁十七局、中铁十八局、中铁二十五局、中国铁建电气化局等单位参建的杭昌高铁黄山至南昌段建成通车，标志着杭昌高铁全线贯通运营。杭昌高铁是国家“八纵八横”高铁网的重要连接线，形成连接浙皖赣三省众多名城、名镇、名湖、名山的世界级黄金旅游线。杭昌高铁全线贯通运营后，将进一步完善区域路网结构，便利沿线人民群众出行，促进旅游资源开发和产业发展，对助力长江经济带建设和长三角一体化发展，具有十分重要的意义。

#### **(5) 成渝地区双城经济圈发展建设**

公司深入落实成渝地区双城经济圈建设国家战略，推动打造现代化产业体系、建设科技创新中心、构建现代能源体系、建设西部陆海新通道、推进乡村振兴，共创开放发展新格局。

##### **案例：城市发展快车道，区域协调新动能**

2023 年 8 月 8 日，由中铁十一局承建的沪渝蓉高铁武宜段钟祥汉江特大桥 317 号主墩零号块顺利浇筑完成，标志着世界最大主跨的

高速铁路无砟轨道混凝土梁斜拉桥进入主梁施工阶段，大桥施工步入快车道。新建沪渝蓉高铁是国家“八纵八横”高铁骨干通道之一，建成后东西横贯长江沿岸六省市，串联起长三角城市群、长江中游城市群和成渝双城经济圈，对构建长江综合交通运输体系和推进长江经济带发展具有重大意义。

## （6）黄河流域生态保护

紧紧围绕黄河流域生态保护和高质量发展重大国家战略，贯彻落实新发展理念，坚持绿色发展、循环发展、低碳发展，推动经济高质量发展。

### 案例：打通宁甘陕省际通道，推动黄河流域生态保护

由中铁二十一局承建的银昆高速公路全线控制性工程“两桥四隧”之一任湾茹河特大桥合龙。该桥处于剥蚀黄土残塬和侵蚀堆积河谷，桩基最深 70 米、桥墩最高 82 米。施工中，项目团队发明了大体积混凝土承台温度监控系统，解决了大体积混凝土浇筑后易开裂等问题，在全线推广应用，并获得国家实用新型专利 7 项。该项目被列为自治区“十四五”期间黄河流域生态保护和高质量发展先行区建设十大工程项目之一。

## 5.2 品质铁建 联通世界

中国铁建坚持以“诚信创新永恒 精品人品同在”企业价值观为引领，通过不断培育员工的质量红线意识、质量标准意识和质量发展意识，形成有铁建特色的质量文化，凝聚全员质量共识，为企业高质量发展奠定坚实基础。



### 5.2.1 质量管理

公司坚持以提质增效、品质建造为导向，大力实施质量强企战略，完善制度体系建设，提高工程质量管理水平，企业品牌形象得到有力彰显。

——**坚持质量意识培育：**组织“全国质量月”活动，广泛发动一线职工，开展形式新颖、内容丰富多样的质量活动；组织职工参加中央企业全面质量管理知识竞赛，荣获优秀组织奖。

——**开展质量攻关活动：**深入开展 QC 小组活动和创建质量信得过班组活动，引导职工从“小”做起，立足本职岗位，促进工程质量水平的提升。

——**开展工程创优工作：**贯彻“建造精品工程”的质量方针，引导各单位主动提高工程质量过程控制水平和能力，在建设施工中精心组织、严格管理、精细工艺，实现过程精品。

——**加强基础制度建设：**完成《质量管理小组活动管理办法》《优秀工程勘察设计奖评选办法》《优秀工程咨询成果奖评选办法》等制度，进一步规范评审工作。推动质量缺陷追责工作常态化，严肃稳固工程质量的“职业底线、政治红线”地位。

#### 责任之窗：中国铁建项目管理精益化

——**项目承揽阶段：**加强规范化管理，以价值创造为中心，加强项目源头筛选，确保规范承揽。

——**项目建设阶段：**加强标准化管理，完善项目标准化手册，强化责

任成本管理。

——**项目评价阶段：**加强绩效管理，打造公开透明的项目绩效评价机制，建立项目经理绩效档案，探索项目超额利润分享机制。项目全过程加强信息化管理，建立数字化项目管理中心，实现不同项目互联互通、经验共享，形成一批具有特色的精益化项目管理模式。

## 5.2.2 建造精品

公司坚持以匠心致初心，在海内外铸造精品工程，倾力打造“品质铁建”，推动质量强国建设和经济社会高质量发展。

### 我们的荣誉

——菲迪克工程项目奖 4 项

——鲁班奖 12 项

——国家优质工程奖 56 项（其中金奖 7 项）

——中国土木工程詹天佑奖 14 项

## 5.3 创新驱动 蓄势赋能

中国铁建坚持把科技创新作为高质量发展的重要支撑，坚持科技兴企、人才强企战略，面向科技前沿、国家重大需求，聚焦科技自立自强与数字化转型，做强科技研发平台，提升创新体系整体效能，激活强大发展动能，致力打造原创技术策源地，使科研成果切实转化为生产力、竞争力，促进企业高质量发展。

### 5.3.1 创新管理

公司深入实施创新驱动发展，健全完善科技创新管理体制机制，

制定 28 项科技创新管理办法，明确了公司研发与创新管理体系、制度、程序和方法。保障科研投入，重视科技人才培育，强化知识产权保护，全年科技创新投入 267.255 亿元，推进创新激励政策“能给尽给、应给尽给”，充分调动科技人才主观能动性，不断为实现高水平科技自立自强作出新贡献。

### **（1）创新平台建设**

公司坚持搭建创新平台，构建了“国家级+省部级+公司级”科技创新平台体系，加强科技创新交流与合作，不断培厚创新沃土。

#### **案例：打造创新平台，布局深地空间**

在国务院国资委指导下，中国铁建全面推动深部地下空间发展。2023 年 12 月 26 日，深部地下空间利用领域技术论坛在北京举办，“深部地下空间利用创新联合体”正式启动。创新联合体由中国铁建牵头联合 20 家中央企业、14 家高校、4 家机构共同组建，旨在发挥成员单位各自优势，共同推动未来产业关键技术产、学、研、用一体化协同攻关，打造跨领域、跨行业协同创新平台，为高效推进深部地下空间发展打下坚实的基础。

### **（2）科技人才培育**

公司坚持科技是第一生产力、人才是第一资源、创新是第一动力，优化创新激励措施，调动科技人才积极性，营造尊重科学、尊重人才的浓厚氛围，不断塑造发展新动能、新优势。

#### **案例：职工创新成果亮相第二届大国工匠创新交流大会**

为深入贯彻落实党的二十大精神和习近平总书记致首届大国工

匠创新交流大会贺信精神，进一步叫响做实大国工匠品牌，2023 年 7 月 28 日，第二届大国工匠创新交流大会暨大国工匠论坛在京隆重开幕。中国铁建十余名劳模工匠及京华号、昆仑号等多项创新成果精彩亮相。通过人物事迹、成果展示、实物模型及现场访谈等丰富形式，展现铁建人精益求精、追求卓越，在平凡岗位上“匠心筑梦，技能报国”的责任与担当。

### （3）知识产权保护

公司严格遵守《中华人民共和国专利法》，开展知识产权保护工作，在 2023 年度国家知识产权优势示范企业认定中，1 家单位被认定为国家知识产权示范企业，18 家单位被认定为国家知识产权优势企业，为历年最多；获授权专利 6831 件，其中发明专利 2008 件。

#### 我们的荣誉

- 在第二十四届中国专利奖中荣获中国专利银奖 1 项、中国专利优秀奖 7 项，获奖等级和数量均居建筑央企**首位**
- 在中国施工企业管理协会第三届高推广价值专利大赛中，荣获特等奖 4 项、一等奖 31 项，居参赛单位**首位**

### 5.3.2 科研成果

公司强化科技创新赋能，聚焦国家重大需求开展科研攻关，2023 年，公司全球领先科技成果丰硕。

#### 标准制定

- 2023 年主持和参加国际标准 5 项、国家标准 36 项、行业标准 11 项、地方标准 48 项、团体标准 93 项、企业

	<p>标准 46 项。截至 2023 年底，公司已发布 ISO、IEC 标准 21 项，位列建筑央企前茅。</p> <p>——《船舶与海洋技术打桩船用绞车》（ISO4861）为公司首项发布的 ISO 标准，实现零的突破。</p> <p>——《智慧城市基础设施：智慧建筑信息化系统建造指南》（ISO37173）为公司首次介入建造（智慧建造）国际标准编制，并成功将带有企业名称案例纳入国际标准。</p>
<p><b>科技荣誉</b></p>	<p>——获得省级科学技术奖 79 项，获奖数量为历年最多</p> <p>——获得教育部科学技术奖一等奖 2 项</p> <p>——获得中国铁道学会科学技术奖 55 项，其中一等奖及以上获奖数量占总数的 32%，创历史最好成绩</p> <p>——获得中国公路学会科学技术奖 31 项，获奖数量为历年最多</p> <p>——承建的北京至张家口高速铁路工程（京张高铁新八达岭隧道及长城站工程）等 14 项重难点工程，入选第二十一届第一批中国土木工程詹天佑奖，占获奖总数的近 30%，获奖数量再创新高</p>

### 5.3.3 技术攻关

公司积极承担国家重大科研项目，加大基础理论研究和前沿技术攻关力度，瞄准关键核心技术，加快推进技术创新，不断破解“卡脖子”技术难题，在一系列重大技术上取得突破，为工程创优提供了坚实的技术支撑，科技攻关跑出加速度。

### 中国铁建 2023 年重大科研项目立项

——**国家重大科研项目：**牵头承担国家重点研发计划 5 项，参与 5 项，共主持课题 20 项，承担的项目数和课题数均为历年最多。

——**公司科研立项：**确立科技重大专项 3 项、A 类课题 3 项，B 类课题 22 项，C 类课题 41 项，软科学类课题 12 项，青年托举类课题 10 项，调整科技重大专项 1 项。

#### 5.3.4 数智赋能

##### (1) 数字化转型

公司将数字化转型上升至企业级战略高度，探索加强数字化与绿色化、工业化等的有效融合，通过构建前瞻性、体系化、分阶段递进的数字化转型研究，培育数字科技新动能，赋能经营管理模式优化、业务模式重塑和持续创新。2023 年全系统数字化转型投资约为 5.1 亿元。

——**课题引领：**制定《中国铁建数字化转型战略及行动方案研究》，明确了中国铁建数字化转型的愿景、总体战略目标、原则和方法，深入探索了公司在 8+N 产业板块、企业集中管控和数字畅通工程领域的数字化转型战略目标、落地方案及行动计划。

——**深入调研：**围绕“企业数字化转型过程中的数据治理工作”课题，通过现场走访、座谈交流、问卷调查等方式进行专题调研，总结典型经验，统筹研究提出解决方案，更好发挥云数据中心的作用。

——**数据驱动：**组织数据人才参与国家数据局为贯彻落实《中共中央

国务院关于构建数据基础制度更好发挥数据要素作用的意见》的数据标准化工作专班工作，配合专班围绕国家数据标准化工作，研究构建数据标准体系顶层架构，建立国家层面的数据标准体系。

——**创先争优**：参加国家部委、行业协会等组织的各类数字化转型试点示范、典型案例申报活动，充分展示中国铁建数字化转型的创新成果，有力发挥行业引领作用。

## 我们的荣誉

——入选工信部 2023 年物联网赋能行业发展典型案例

——入选中国上市公司协会 2023 年全国智慧企业建设创新案例

——入选工信部 2023 年度中小企业“链式”数字化转型典型案例集

## (2) 信息化建设

公司强化信息化建设，统筹做好全国两会、成都世界大运会、杭州亚运会、第三届“一带一路”高峰论坛等重大活动期间的网络安全保障工作，组织各单位开展隐患排查、监测预警和应急演练，为重点网站和信息系统平稳运行保驾护航。

此外，公司按照国务院国资委《关于加快推进中央企业上云的指导意见》，根据信息化建设发展的客观规律和公司的实际需要，建设包括北京管控中心、贵阳云数据中心、平遥灾备中心在内的中国铁建“三地三中心”数据中心，着力应对公司信息化基础设施建设整体水平较低、安全隐患严重、实际支出总费用较高，且不能形成自有资产，存在数据流失、不易积累等风险。

## 5.4 安全为基 筑牢底线

中国铁建深入学习习近平总书记关于安全生产重要论述和指示批示精神，落实党中央、国务院有关决策部署，把保护人民生命安全摆在首位，树牢安全发展理念，落实安全生产主体责任，建立安全生产长效机制，坚决统筹好高质量发展和高水平安全，筑牢企业高质量发展安全根基。

### 5.4.1 安全管理

公司强化安全管理，树立安全生产“零事故、零死亡”目标追求，探索形成“1448”安全管理要点，明确安全管理目标、思路、关键投入和重点任务，强化全员安全责任落实、终端安全管控、安全教育培训、考核奖惩、信息化赋能、应急救援处置效能、事故责任追究及安全文化建设等八项重点工作，切实做好安全生产。

——加强区域生产经营一体化协同，制定印发《区域安全督导管理规定》，推动关口前移、重心下移、联查联防，提升在建项目安全监管水平。

——修订《生产安全事故管理规定》，明确企业事故内部调查的目的、程序、要求，细化事故考核追加扣分条款，规范生产安全事故责任追究。

——编制《现场安全标准化指导手册》房建分册、城轨分册以及隧道和桥梁两个专业分册，在全系统进行推广应用，提升现场安全管理水平。



——编制《施工现场安全防护标准化手册》，制定个体防护装备、设备设施、作业环境安全防护标准等，保障作业人员安全。

——梳理铁路、市政、建筑、公路、水电水利、城市轨道交通等领域 140 个专业岗位作业要求，制定各岗位行为安全准则，编制各工种安全操作规程，推广应用安全操作“四卡一规”，促进从“被动安全”向“主动安全”的文化转变。

## 5.4.2 安全生产

### (1) 隐患排查

公司高度重视安全生产工作，全面排查安全隐患，做到施工现场安全隐患及时发现、及时解决，减少施工安全事故的发生。2023 年，公司系统梳理房屋市政工程、铁路建设工程、铁路交通运输、公路工程、水利工程及特种设备等行业主管部门发布的重大事故隐患判定标准，组织编写《施工现场重大事故隐患判定标准（2023 版）》，整理重大事故隐患内容 291 项，督促各单位及时补充到企业和项目两个“隐患清单库”中，推动全系统精准排查治理重大事故隐患。

#### **案例：加强隐患排查，中土以色列分公司引入第三方专业安全检查机构**

中土以色列分公司结合以色列市场的法律实际，从具体工作岗位出发，制定了高效的风险分级管控和隐患排查治理的安全管理运行机制，建立并落实安全风险分级管控和隐患排查治理双重预防工作机制。安全风险分级管控要求对各种不同类型风险采取分级管控，隐患排查治理将各种安全事故扼杀在萌芽阶段，推动安全生产关口前移。同时，

为满足以色列当地的要求，该公司还聘请了第三方安全专家定期对各个项目进行安全风险识别和隐患排查治理，让项目施工安全再加一层保障。

## （2）智慧安全

公司大力开展安全信息化建设，推广机械化减人，自动化换人，推行工厂化生产，提升专业化施工能力等，以科技手段助力公司安全管理提升、安全生产有序进行。

### 案例：加强安全信息化建设，以科技护佑安全

2023 年，中铁二十五局不断强化安全信息化建设，新建各类安全体验中心（馆）20 座，累计建设投入安全体验中心（馆）46 座，投入多媒体安全培训工具箱等培训类设备 67 套，9 个工程公司在建项目 93 处高风险工点全部实现视频监控。同时，积极推进公司安全信息化管理平台建设，加快广州铁路枢纽白云站、广州珠三角清华研究园、柳州鼎华城等 5 个房建项目“安全风险分级管控与隐患排查治理”迭代升级，为全面实现在建项目“双预控”平台管理提高安全管理实效赋能。

## 5.4.3 安全文化

### （1）安全宣教

公司高度重视全员安全思想教育，加强员工安全教育培训，持续增强员工安全意识。2023 年，公司周密安排安全生产轮训、精心谋划“安全生产月”系列活动，组织一线员工观看安全警示教育片、开展安全技能竞赛等活动，在全公司营造浓厚的安全文化氛围。

## (2) 应急演练

公司聚焦业务活动，针对性组织各类安全演练活动，强化公司员工应急反应能力和突发事件处理能力，防范事故于未然。

## 六、 向新向前·永续未来的守护者

中国铁建心怀“国之大者”，完整、准确、全面贯彻新发展理念，深耕绿色节能、生态环保、水资源综合治理等领域，发挥专业优势，努力在推进人与自然和谐共生的现代化进程中贡献智慧和力量，助推美丽中国建设更加“有生”“有色”。

### 价值创造

——环保总投入 366660.16 万元

——获得节能环保、绿色低碳方面国家级奖项 26 个、省部级奖项 52 个

### 6.1 绿色管理 筑牢底线

中国铁建严格遵守《中华人民共和国环境保护法》《中华人民共和国节约能源法》等国家和地方生态环境保护相关法律法规，持续健全完善环境管理制度体系与应急机制，推动生态环境治理能力有效提升。

#### 6.1.1 环境管理

公司全面贯彻落实习近平生态文明思想，按照“守住底线，不碰红线，创造亮点”的各项要求，稳步推进企业环境保护和绿色低碳各项工作。2023 年，公司修订《中国铁建股份有限公司能源节约与生态环境保护监督管理办法》，全力做好中央环保督察迎检配合工作，并着力加强节能环保指标考核工作，将节能减排和环境保护指标作为“专项管控指标”纳入各单位主要负责人绩效考核。全年未发

生突发环境事件。

——**管理体系：**成立以主管领导为组长的节能环保工作领导小组和碳达峰碳中和工作领导小组，指导“双碳”工作。

——**指标体系：**围绕“到 2025 年末万元营业收入综合能耗下降 13.5% 和二氧化碳排放量下降 18%”的“十四五”既定目标，实行“双控”管理，对万元营业收入综合能耗指标和二氧化碳排放指标进行控制。

——**考核体系：**根据国资委下发文件，新修订《中国铁建股份有限公司能源节约与生态环境保护监督管理办法》，制定考核细则，进一步明确所属各单位建立节能环保领导体系，成立节能环保管理部门，配置专职或兼职管理人员，并加大相应处罚力度。

### 我们的目标

——不发生环保事件

——完成国资委节能减排“十四五”规划 2023 年计划目标

### 我们的荣誉

——获得节能环保、绿色低碳方面国家级奖项 26 个、省部级奖项 52 个

——中国铁建大桥局建筑装配科技有限公司、中铁十四局房桥有限公司、铁建重工获评国家级绿色工厂

## 6.1.2 绿色文化

公司积极围绕全国节能宣传周、全国低碳日、世界环境日等，广泛开展各类环保培训与宣传教育活动，增强员工节约意识、环保意识、生态意识。同时，大力推行绿色办公，倡导文明、节俭、绿色、环保的办公方式，科学合理使用办公资源，培育厉行节约和低碳办公的良好风尚。

### 数说 2023

——环保培训 348587 人次

## 6.2 绿色转型 清洁高效

中国铁建按照“顶层设计、协同发展、节约优先、有序推进”的总方针，带动所属各单位立足新实际、积极新作为，在聚焦主责主业的同时，持续推进企业产业变革、技术升级向绿色转型，打造企业高质量发展的鲜明底色，在助力国家实现碳达峰碳中和目标中争当“先锋队”。

### 6.2.1 清洁能源

公司秉持“国家鼓励、主业所至、能力所及”的原则，充分发挥专业化资源优势，积极开拓风电、光伏等新能源产业，推动产业绿色转型，切实让清洁能源成为建设美丽中国的有力支撑。

### 数说 2023

——风电项目 30 个

——风电装机 52056.5 万千瓦

——光伏项目 55 个

——光伏装机 459.27 万千瓦

### 6.2.2 助力“双碳”

公司将应对气候变化纳入公司战略规划、风险管理及日常经营管理中，成立碳达峰碳中和工作领导小组，自上而下构建四级管理架构，发布碳达峰行动方案，明确 2030 年前碳排放达峰的目标，提出“123456”绿色低碳发展战略，在产业布局、资源节约、低碳科技、碳汇能力等 10 个方面明确重点任务，以“四大工程”为抓手推动碳达峰落地。

2023 年，由中国铁建组织成立的国内首家“中碳”字号公司——中碳基础设施产业发展公司，正式发布国内首个整合“标准认证+生产采购+金融扶持”功能的标准化碳链平台，标志着建筑产业链协同降碳的创新项目——“千亿绿钢”行动迈出关键一步。“十四五”期间，该平台计划完成绿色低碳钢材交易量约 2500 万吨（交易额约 1000 亿元），减少二氧化碳排放约 250 万吨，积极引导产业链各方“向绿而行”。

#### 我们的荣誉

——雄安自贸试验区交流展示中心通过专家评审，成为新区**首批零碳示范建筑之一**

——中铁建设机电公司在第二届海南自贸港“双碳”交流大会上荣获**“2023 年度海南省节能降碳贡献奖”**

——中铁二十局所属设计公司荣获碳中和领域“最具成长性企业”  
“创新企业”两项大奖

## 6.3 环境治理 节能减排

中国铁建积极投身绿色施工探索实践，通过设计方案持续优化和新技术、新工艺研发，淘汰落后产能及工艺，强化节能减排设施管理，在高质量完成工程建设的同时，全力描绘现代工程与自然生态和谐共容的秀美画卷。

### 6.3.1 节约资源

公司坚持绿色施工理念，加快推进绿色化、信息化、智能化建设，积极推广新技术、新工艺，着力提升发展的“绿”值指数和绿色效益，打造资源节约型企业。

#### (1) 节约用水

公司以打造节水型企业为目标，加大对水资源的保护和管理力度，在施工过程中切实加强对水源地的保护，严格施工和生活用水制度，强化节水措施，安装使用节水设备和临时雨水收集、施工用水和污水处理系统，收集利用地表和基坑地下水，倡导水循环利用，并在用水设施设置红外感应开关，避免跑冒滴漏和长流水。

——中铁二十局房地产公司“中国铁建·南国天骄”项目通过采用“透水铺装+雨水花园+虹吸排水”构建“海绵城市”系统，实现雨水资源的收集、净化及二次利用。

——中铁二十三局成绵苍巴项目建立生产废水循环利用生产系统，在



厂区四周内设置雨污分离系统，将收集到的污水汇集到多级沉淀池进行过滤沉淀，处理达标后再循环使用。

——中国铁建电气化局康远公司通过改进无动力循环水塔项目节省水资源，已节省水资源约 20 万吨。

## 数说 2023

——制定消耗总水量为 31523.20 万立方米的目标

——实际消耗水资源总量为 29843.36 万立方米

——耗水密度为 270.70 吨/百万元营业收入

### (2) 节约能源

公司严格遵循《中华人民共和国节约能源法》《公共机构节能条例》等相关法律法规、政策和标准，调整优化产业结构，淘汰落后装备与施工工艺，提高劳动生产率，降低资源消耗。2023 年，公司较好完成能源消耗指标，能耗强度逐年下降，万元营业收入综合能耗为 0.0605 吨标准煤，比去年同期下降 2.1%。

——铁建投资牵头投资、建设的国内首座中德合作装配式钢结构“零耗能”建筑——中德天津大邱庄生态城展示中心正式投入使用，整个建筑采用“被动式”房屋理念，综合节能率 100%，预计每年可减少二氧化碳排放 156.5 吨。

——铁一院在延榆铁路、平庆铁路、格库扩能等项目上，通过优化设备选型、电力无功补偿、LED 照明等工程节能措施，2023 年共计节约能源 3178 吨标准煤（当量值）。

——中铁十八局竹缠绕管道在生产过程不消耗化石能源，不产生废

气、废水，每生产 1000 万吨竹缠绕复合压力管道，可节约 2281 万吨标准煤。

——中铁二十三局瑜瑾园项目采用新型铝模板替代传统木模板，降低传统木模板加工过程中的能源消耗，降低对森林资源的破坏，节约能源效果显著。

### 数说 2023

——能源消耗总量 667.42 万吨标准煤

——能源消耗强度 0.0605 吨/万元营业收入

### 6.3.2 污染防治

公司坚持绿水青山就是金山银山理念，全面贯彻碳达峰碳中和总体部署，围绕“四节一环保”目标，坚定不移走生态优先、绿色低碳的高质量发展道路，坚持把绿色发展理念贯穿到生产经营的各个环节，从源头上减少生产经营过程中的二氧化碳和扬尘、噪声、烟气等排放物，减少对环境的扰动。2023 年，中铁十四局济南黄河济泺路隧道工程获评住建部绿色施工科技示范工程。

#### 大气污染防治

——公司施工生产主要以电力、汽油和柴油等为主要能源，生产过程中基本不产生氮氧化物、硫氧化物等废气。

——铁建重工将轨排涂装线涉及 VOCs 排放的喷涂室、烘干室和调漆间废气进行统一收集，导入新建处理系统，采用“干式过滤+活性炭吸附脱附+催化燃烧”工艺，废气处理达标后排放。

	<p>——中铁二十二局开展《长大隧道绿色增能新型通风及气载粉尘抑制关键技术和装备》研究，首次提出内外双循环通风和接力通风的方法，研究成果达到国际领先水平。</p>
<p><b>水污染防治</b></p>	<p>——中铁十七局城建公司金仁桐 4 标项目设置五级沉淀池，实现废水“零污染”的排放目标。</p> <p>——中铁二十一局河南大功河生态治理项目施工便道尽量借用既有地方道路，不再开挖新便道，实现河水零污染。</p>
<p><b>土壤污染防治</b></p>	<p>——铁五院提出节约、集约使用黑土地，在表土剥离、运输、存储过程中，采取水土保持措施、必要的工程防护和保育措施，防止土壤和环境污染，避免土壤质量退化和安全隐患。</p> <p>——中铁建发展水务分公司要求设备出现故障及时维修，避免因漏油等情况污染土地。</p>
<p><b>噪声污染防治</b></p>	<p>——中铁十五局三公司崇州大桥项目将钢筋、木材加工等集中在封闭棚内进行，并安装可移动隔音降噪屏减少噪声污染。</p> <p>——中铁十八局隧道公司西成铁路 12 标施工现场，隧道内采用挂双层门帘，减少爆破噪音，洞口设置噪音实时监测设备。</p>
<p><b>固废和危废、污染控制</b></p>	<p>——铁建重工固体废物实行分类收集、隔离存放，危险废物存贮做到防风、防雨、防晒、防渗。</p> <p>——中铁十二局茂湛高速改扩建项目积极探索废弃混凝</p>

	<p>土集料综合利用技术，首次在广东省大规模开展废弃混凝土再生应用。</p> <p>——中铁二十五局实验室化学品能够做到集中处理，不漏项、收集及时、集中存放、全封闭、防渗漏；油脂类物品建立单独的存放间和废脂存放间。</p>
--	---

### 案例：绿色施工，变“三废”为“三宝”

中铁十七局三公司许昌绕城高速公路项目组织技术团队多处实地勘察和论证，充分利用当地资源，变“三废”为“三宝”，通过取样检测、性能检验、选取路基试验段试验等程序，将煤矸石用于路基填筑、建筑固废用于路堤填筑、精加工建筑固废用于台背填筑、山皮石用于路床填筑，实现路基填料多元化，有效缓解项目土方压力，为加快路基填筑施工进度、降本增效创造了有利条件，同时还起到减少固体废物、降低环境污染的作用，达到绿色、低碳、环保建设目标，经济、社会效果反映良好。

## 6.4 绿色运营 守护生态

中国铁建发挥央企专业优势，积极参与国家生态建设和生态环保产业，在共享“生态+”发展红利的同时，有效改善居民生活环境，促进城镇环境质量提高、居民生活幸福感提升。

### 6.4.1 低碳生活

公司深耕绿色节能、生态环保、水资源综合治理等领域，发挥专业优势，改善生态环境，成为“美丽中国”建设的主力军，重庆广阳

岛、太原汾河、昆明对歌山、西安灞陂湖……一批又一批生态治理工程，正成为一座又一座城市的亮丽风景线。

### （1）生态修复

公司高起点、高标准培育专业平台，强化产业塑链、补链、固链、强链工作，主动担当绿色环保产业链“链长”，引领基础设施绿色升级，打造产业生态体系，持续助力实施山水林田湖草沙一体化保护修复工程，提升生态系统的多样性、稳定性和持续性。

#### 案例：蔚蓝+金黄！泉州这条海岸线出圈啦

2023年6月5日，在第50个世界环境日当天，中国铁建首个海洋生态修复项目——福建泉州泉港海洋生态修复工程主体完工。后龙湾海滩是福建泉州市北部岸线最长、面积最大的海滩。一直以来，水土流失和海岸侵蚀严重影响海岸生态，面临严重的沙质海岸生态系统退化、海域生态服务功能下降等问题。通过中铁二十二局对3.1公里的海岸线修复、建设长度8.3公里的线轴型贝藻礁、生态化改造海堤2.56公里、建设总长度为1公里的海滩垃圾拦截和收集系统试验段等，昔日的“烂泥滩”变成今天的“金海岸”。

### （2）绿色增值

公司全产业链协同进军，形成“绿色环保+”综合开发方案，以“生态+”为核心，将绿色环保与土地价值提升、区域资源平衡、生态产品价值输出相关联，推动不同产业融合发展，更好地满足地方需求，不断打造着人与自然和谐共生的典范。

## 6.4.2 保护生态

公司积极探索促进人与自然和谐共生的有效途径，结合世界环境日、全国低碳日等，开展宣传培训教育活动、实施环保公益，倡导绿色低碳的生产、生活方式，树立清洁低碳的环保发展理念，号召公司全员投身生态文明建设，以实际行动奋力谱写碧水青山的“美丽中国”新画卷。

### （1）环保公益

公司积极组织志愿者开展植树造林、环境调研、垃圾分类等形式丰富的环保公益活动，引导树立绿色环保理念、培养健康文明生活方式、投身生态文明建设，争做共建美丽中国的重要参与者、贡献者、引领者。

### （2）生物多样性保护

公司自觉保护野生动植物和生态植被，做好生态恢复工作，降低施工对生物种群造成的影响，为保护生物打造健康和谐的生态家园提供有力支持。2023 年，铁一院主持“川藏铁路工程生态环境保护对策与方案”科技部重大专项课题，并参与“川藏铁路工程对野生动物影响监测、评估和保护技术”“典型生态系统与重点保护植物保护技术效果评估及应用示范”和“工程生态受损区土壤结构重构与肥力维持技术及试验示范；工程生态受损区植被恢复关键技术及试验示范”3 个生物多样性保护课题。

## 七、 共进共赢·四海五洲的奉献者

包容普惠、互利共赢才是越走越宽的人间正道。中国铁建始终坚持共创价值、共享成果，携手伙伴合作共赢，与员工共同奋斗创造美好生活，助力乡村振兴实现共同富裕，参与“一带一路”奏响命运协奏曲，为建设更加繁荣美好的未来贡献力量。

### 价值创造

- 员工总数 267587 人，女性员工比例 21.54%
- 投入无偿帮扶资金 4069.81 万元，开展帮扶项目数 46 个
- 海外业务遍及全球 143 个国家和地区，拥有在建项目超过 1600 亿美元

### 7.1 汇聚力 互利共赢

#### 7.1.1 携手合作

公司坚持以开放的胸怀，增强国内国际两个市场两种资源联动效应，积极与政府、行业、企业和科研机构等伙伴进行交流与合作，实现优势互补，推动资源融合，携手构建共生共荣的发展生态。

——**政企合作**：作为服务国家战略的主力军，中国铁建重视深化央地合作，持续拓展与河北省、江苏省、上海市、重庆市、扬州市、哈尔滨市等省市级的战略合作，打造央地合作标杆。

——**校企合作**：中国铁建坚持科技立身，探索创立校企合作培养机制，引入北京交通大学师资力量和教学资源，打造立体化育人体制；持续

与清华大学、山东大学、同济大学等科研院校深化交流与合作，强化“产学研用”全产业链合作模式。

——**企企合作**：中国铁建积极探索更加高效、务实、创新的合作模式，与国家能源集团、中国大唐、中国长江三峡集团、通用技术集团等企业构建紧密的战略合作关系，在基础设施建设、清洁能源、绿色环保、海外业务等方面深化合作，实现优势互补。

——**行业交流**：中国铁建重视国内外行业交流，参加 2023 世界航海装备大会、“一带一路”企业家大会、第七届世界智能大会、第二届大国工匠创新交流大会、2023 国际产能合作大会暨中国机电产品品牌展览会等重要活动，携手共促行业发展。

### 7.1.2 责任链条

公司不断加强供应商管理，努力提升供应商履行社会、环境等方面的责任意识 and 能力，形成良性发展的供应链生态圈。

#### （1）完善供应商管理

公司加强供应商管理，制定《供应商管理办法》，建立统一管理、分级实施、动态评价、资源共享的全生命周期管理体系。

——**供应商准入**：公司要求供应商生产工艺、装备必须符合国家相关规定，严格审查供应商的生产工艺、生产环境、技术能力，近三年经营活动中无违法记录、重大法律纠纷、环境违法处罚等信息。

——**供应商评价**：各级单位充分考虑供应商的保供能力、财务状况、社会舆论、环境保护等各种因素，做好动态管理和评价工作，并将评



价结果公开，结果应用于采购环节与供应链建设，与优质供应商建立长期合作关系。

## 数说 2023

——合格分包商 42558 家

——其中优秀分包商 131 家，合格分包商 42427 家

### (2) 打造责任供应链

公司重视并推行责任采购，深入践行公平竞争，保障供应链安全与稳定，推动各单位在统一的铁建云采平台进行物资采购活动，将履行社会责任的理念和要求全面融入采购过程中，促进供应链可持续发展。

——**供应链安全保障：**公司高度重视供应链安全与稳定，鼓励多元化供应商资源，降低对单一供应商的依赖，从而在原材料短缺或供应中断时能够及时调整；推动内部产品优先使用，针对性地通过补链、延链，提升关键物资和“卡脖子”产品的自产度，减少因市场变化带来的不利影响。

——**供应商能力建设：**公司积极带动供应商履行社会责任，以各区域内重大项目为基础，开展供应商社会责任教育培训，规范供应商行为，提升供应商责任意识和履责能力。

## 数说 2023

——集中组织召开供应商座谈会 12 次

### 案例：建设绿色供应链，共赴“双碳”制约

作为中国铁建物资集中采购中心的中铁物资集团以绿色低碳钢

材为起点，以绿钢标准为引领，以绿钢采购为抓手，以绿色金融为助推，在供应链流程中为钢材供需两端企业“绿化”减负。凭借产业链上游端优势，携手国内钢铁生产厂商成功完成“绿钢”试点生产供应，并在试点钢厂开展绿钢标准仓储。

### **(3) 建设智慧供应链**

公司致力于建设高效、开放、绿色的供应链体系，搭建铁建云采平台为供应商提供公开、公平的竞争环境，为供应商提供全流程电子招投标服务，实现全流程无纸化操作电子招投标交易。目前，铁建云采平台全面推广应用并进行迭代升级，部分二期子系统已上线。铁建云租设备租赁平台建设和试运行工作基本完成，实现成交额 14.9 亿元。

## **数说 2023**

——29 家二级单位通过铁建云采平台开展采购业务，平台入驻供应商 91229 家

——各单位通过铁建云采完成采购交易金额 2087 亿元

## **7.2 以人为本 价值共生**

中国铁建秉持“以人为本，德才共举”的人才理念，切实维护员工各项合法权益，持续优化人才发展路径，为员工搭建展示才华的舞台，提供全方位的发展通道，关注人才引进和培养，完善培训管理体系，帮助员工实现个人价值，携手员工共同成长。

### 7.2.1 保障权益

公司广泛吸纳各类优秀人才，严格遵守《中华人民共和国劳动法》《中华人民共和国劳动合同法》等法律法规，公平、公正对待不同背景的员工，完善员工沟通渠道和民主管理机制，致力于为员工提供安全健康、多元包容、非歧视的职场环境。

#### (1) 平等雇佣

公司重视并保障员工的基本权益，坚持平等雇佣，积极推进人才本地化政策，公平公正对待不同国籍、种族、性别、宗教信仰和文化背景的员工，构建多元化的人才体系。2023 年，公司员工总数 267587 人，女性员工比例 21.54%。

#### (2) 薪酬激励

公司在严格按照国家相关政策制度执行社会保险制度的基础上，不断完善差异化薪酬分配体系，建立健全对标市场、挂钩目标的激励机制。采用企业负责人考核年薪制、管理人员岗位绩效工资制、生产作业人员联产联效计酬工资制为主体的薪酬分配体系，引导企业收入分配向一线职工和关键岗位人员倾斜；采取实施综合计算工时和不定工时制，明确实行特殊工时劳动者的劳动合同变更、工时考勤、休息休假、绩效考核、薪酬分配等具体操作办法，并认真执行国家规定的工作时间标准和休假的相关规定，在充分听取职工意见的基础上，采取适当的工作、休息方式，确保职工的休息休假权利和身体健康，确保职工合法劳动权益。

### (3) 职业健康

公司认真贯彻落实《职业病防治法》《国家职业病防治规划》（2021-2025 年）等要求，依据《职业健康安全管理体系-要求及使用指南》（GB/T45001-2020），制定《职业健康运行控制程序》，落实企业主体责任，推进职业病危害源头治理，预防和控制职业病发生，切实保障员工职业健康安全。

——**加强劳动保护用品采购、使用和管理。**劳动保护用品必须到定点单位购买，其质量应符合国家有关规定，满足顾客和当地政府部门的要求，收集相应的安全生产许可证、产品质量证书和安全鉴定合格证等，建立使用台账，严禁使用不合格品。

——**加强尘毒、噪声、放射性等高危害控制。**严格执行国家和地方有关规定，不断完善防控措施，并定期对作业场所进行专业监测和检查、人员体检；对已患职业病的人员，积极安排治疗，康复后妥善安置。

——**加强安全卫生控制。**办公生活区定期进行清扫，员工食堂有相应的消毒、盥洗、通风、防腐、防尘、防鼠、污水排放等设施、措施，用水符合国家卫生标准，防止食物中毒和传染病发生。

——**加强女性员工保护。**认真执行女职工劳动保护有关规定，合理安排女职工工作，按照相关规定给予适当照顾和补贴。

——**定期安排员工体检。**本着安全、必要、方便的原则确定体检项目，对体检中发现的情况及时反馈员工本人，并及时为员工提供就医服务。

#### （4）民主管理

公司充分尊重员工的主体地位，修订出台《中国铁道建筑集团有限公司暨中国铁建股份有限公司职工代表大会实施办法》，通过职工代表提案、开展基层调研等多种方式，畅通员工沟通渠道，激发员工作为企业合作伙伴拼搏干事的动力。2023 年，职工代表共提出提案 170 件，确认 169 件提案立案，提案答复率达 100%。

#### 数说 2023

- 员工工会入会率 100%
- 全系统职工会员 300244 人
- 建立工会组织 6346 个

#### 7.2.2 助力成长

公司深入贯彻中央人才工作会议、中央企业人才工作会议精神，持续完善人才培养体系，让员工充分施展才能，成就职业发展梦想。

##### （1）畅通职业发展通道

公司建立系统完善的职称评审体系，逐级召开初、中、高级评审会，开展工程、经济、会计、政工系列职称评审；建立专家职业通道，按规定对专家开展考核、增选等工作，并完善了项目经理职业通道，使各类人才成长有通道、发展有空间、奋斗有目标。

##### （2）加强员工能力培养

公司制定《员工教育培训管理办法》《股份公司总部教育培训管理实施办法》等制度，坚持统筹规划、突出重点、分层管理、分级负责的原则，关注员工各成长阶段能力、素养需求，提供与之相适应的

专项能力培训。2023 年，员工培训总投入 96918 万元，参与培训员工 1263596 人次。

此外，公司深入推进人才强企战略，完善市场化选人用人机制，实施核心人才培养工程，按照“控制总量、优化存量、提升素质、激发活力”的总思路，健全人才引进、培养、使用机制，不断深化三项制度改革，构建符合现代企业特征的人力资源管理体系，建设高素质的“企业领导人才、经营管理人才、专业技术人才、复合型党群工作人才和高技能人才”五支人才队伍。2023 年，公司新增院士有效人选 2 人。

### **案例：青马工程，探索建立总部—集团两级青年英才培训体系**

2023 年 10 月 31 日，中国铁建 2023 年青年英才暨青马工程培训班开班。培训班内容丰富、形式多样、紧张高效、特点鲜明，创立校企合作培养机制，创新引入北京交通大学师资力量和教学资源，打造立体化育人体制；43 名遴选学员侧重一线技术及管理类干部，强化示范带动效应；建立“理论+实践”“双导师”培养模式，实现理论学习与实践学习深度融合；构建“理论联学、活动联办、成长联动”的“三联”培养新格局，突出理论赋能、技术塑性和综合提素相结合；建立“全过程”考核评价机制，将政治表现作为首位要求，强调过程评价与结果评价相结合。

### **7.2.3 暖心关怀**

公司重视对员工的人文关怀，倡导员工工作与生活的平衡，以形式多样的活动激发员工活力，以真情暖意的关爱纾解员工，不断提升

员工幸福感和获得感。

### （1）关爱员工生活

公司致力于打造员工安心舒心的港湾，积极推进全国总工会“提升职工生活品质”试点相关工作，下发《中国铁建关于实施职工生活品质提升行动的指导意见》等制度，开展丰富多彩的文化体育活动，助力员工幸福生活，健康工作。

### （2）关怀特殊员工

公司关心退休员工、困难员工、病患员工、女性员工和海外员工等各类特殊群体，做实冬送温暖、夏送清凉、金秋助学、全年送关爱等工会工作品牌，全力做好普惠性、常态化服务职工工作，让职工获得感、幸福感、安全感更加充实、更有保障、更可持续。

## 数说 2023

——帮扶员工投入金额 7837 万元

——帮扶员工数量 32850 人

——筹集送温暖资金 7495 万元

## 7.3 民生福祉 共同富裕

中国铁建坚持发展不忘回馈社会，鼓励并支持员工积极投身社区建设与公益志愿服务，努力与当地社区建立公开、真诚、和谐的关系，全面推进社区的可持续发展，彰显央企责任和担当。

### 7.3.1 乡村振兴

2023 年是全面贯彻落实党的二十大精神开局之年，公司深入

学习贯彻习近平总书记关于“三农”工作的重要论述和重要指示批示精神，切实按照《2023 年中央企业助力乡村振兴工作要点》等有关要求，坚持“四个不摘”工作要求，聚焦“五大振兴”工作目标，把共同富裕的使命担当书写在全面推进乡村振兴的大美画卷上。

### （1）加强顶层设计

公司坚持“统一管理、分级负责”的机制，从总部层面认真抓好谋划部署，切实强化督促指导和资源投入保障，倾心倾情倾力组织落实。主要领导带队赴定点帮扶地区一线了解情况、部署指导，对接地方政府帮扶需求；分管领导实现定点援扶地区调研指导全覆盖。2023 年，通过公司党委常委会、董事长专题会、工作推进会、领导书面签批等形式研究部署乡村振兴工作事项 13 次。

——**强化组织领导：**公司持续加强定点帮扶机构建设，乡村振兴工作领导小组组长由公司主要领导担任，副组长由分管副总裁担任。领导小组下设办公室，办公室成员由总部相关业务部门主要负责人担任，定点帮扶和乡村振兴重点工作由领导小组和办公室成员共同商议决策。

——**强化资金监管：**公司在巩固拓展脱贫攻坚成果、强化帮扶项目建设过程中，对帮扶资金坚持“依法合规、专款专用、职责清晰、流程规范、集中使用”，所属承担具体帮扶任务的责任单位定期对援扶资金预算执行进行评估监督，挂职干部会同地方政府共同对资金使用的合规性进行严格监督把关。

——**强化干部保障：**全系统各单位向所承担帮扶任务的各地区派驻挂



职干部 48 人，持续做好教育培训，提升干部的帮扶工作能力和水平，确保帮扶工作有序有效推进。

## 数说 2023

- 全年在 12 个省份共承担 24 个乡村振兴定点帮扶任务
- 直接投入无偿帮扶资金 4069.81 万元，引进帮扶资金 7070 万元
- 开展帮扶项目数 46 个，引进帮扶项目 16 个
- 招用脱贫人口和帮助脱贫人口转移就业 681 人
- 扶持农村合作社和帮助建立车间 17 个
- 打造乡村振兴示范点 11 个

### (2) 聚焦“五大振兴”

公司立足帮扶地区实际，聚焦“产业、人才、文化、生态、组织”五大振兴，积极发挥企业基建主业全产业链优势，突出“项目+资金”帮扶，坚持造血与输血“双向推进”，坚持抓重点补短板，加大力度开展产业帮扶，不断培育乡村振兴发展内生动能。

2023 年，先后实施张家口市万全区洗马林镇榆林沟村民宿、万全区村庄道路维修硬化、尚义县特布不落体育特色村、尚义县南朝碾村自然养殖园、青海省甘德县“筑牢中华民族共同体意识”工程等各类帮扶项目 40 余项，切实助力帮扶地区乡村全面振兴。

#### 产业振兴

坚持精准发力，助力帮扶地区发展优势产业，2023 年直接投入帮扶资金 5256.36 万元，引进帮扶资金 7070 万元，引进帮扶项目 16 个，扶持农村合作社和帮助建立车间 17 个，招用脱贫人口和帮助脱贫人口转移就业 681 人。

<b>人才振兴</b>	在帮扶单位持续开展人才培育工作，2023 年培训乡村基层干部、乡村振兴带头人和专业技术人才等 1385 人。
<b>文化振兴</b>	帮助尚义县发展特色文旅、文体产业，投入 297 万元援建“乡村民俗综合展区”，“央地合作、资源互补”的模式在特布不落体育特色村开花结果。 “铁建阳光”养老公益金助推孝养文化，在万全区 171 个村全面推广，发放孝心养老公益金 3609 万元，有效化解了当地因养老问题造成的社会矛盾。
<b>生态振兴</b>	统筹乡村基础设施和公共服务布局，在河北万全区，投入 400 万元用于道路硬化，投入 25 万元建设脱谷场 8 处，投入 2.5 万元购买树苗种植绿色。在青海甘德县，投入 38 万元维修村道，投入 10 万元开展高原生态环境保护宣传活动。
<b>组织振兴</b>	以加强农村基层党建为引领，确保实施乡村振兴的正确航向。各级党委参与结对共建党支部 14 个，结对共建脱贫村 19 个。

### (3) 深化助农兴农

公司扎实推进消费帮扶行动，每年下达消费帮扶采购计划指标，动员组织全系统各单位共同参与消费帮扶，并在国资委社会责任局等的大力指导下，扎实组织开展“迎春行动”“兴农周”、特色农产品展销会等活动。2023 年，援建的尚义县邹家庄村有机谷子、黍子精品加工项目建成投产，帮助成功注册“农耕主义”杂粮系列产品品

牌。

## 数说 2023

——通过定向采购直接帮扶当地规模以上农产品生产加工企业 13 户、特色农产品等 60 余款

——累计直接购买脱贫地区农产品 2628.4 万元

### 7.3.2 志愿服务

公司积极践行社会主义核心价值观，大力弘扬志愿精神，青年志愿服务活动向着规范化、品牌化、项目化运作的目标实现长足发展。各级团组织注册“志汇铁建”志愿者达 55847 人、创建青年志愿服务组织 2331 个，青年志愿服务活动累计 3366 次，“志汇铁建”青年志愿服务平台成为各级团组织工作交流、资源对接、文化引领的综合性平台，形成了志愿服务最优合力。

#### 我们的荣誉

——中国铁建“志汇铁建”青年志愿服务队被授予第十四届中国青年志愿者优秀组织奖

——“沪藏绿色小镇”中铁二十四局高原志愿服务项目被授予第十四届中国青年志愿者优秀项目奖

### 7.4 海外责任 开放共享

国之交在于民相亲，民相亲在于心相通。中国铁建在国内及海外业务稳健发展的过程中，主动与运营所在社区建立互相支持和信赖的关系，并持续向基础设施建设、人才培养、儿童关爱、教育及医疗扶

助等公益领域拓展，协同国际伙伴奏响全球互联互通、共同发展的时代和音。

#### 7.4.1 基础设施“硬联通”

公司积极参与“一带一路”建设和国际产能合作，中国铁建积极响应，大力推进“海外优先”战略，立足投建营一体化，着力构建“3+5+N”海外经营发展体系和管理架构，持续发挥全产业链优势，不断扩大“走出去”的广度和深度。

截至 2023 年底，公司海外业务遍及全球 143 个国家和地区，在海外拥有在建项目超过 1600 亿美元，在“一带一路”共建国家累计设计、建造铁路及城市轨道总里程 14000 公里、公路总里程 7000 公里、机场及港口 50 余座，建成房屋总面积 1200 万平方米，在建及已建成 200 米以上的超高层建筑 14 座，参与运营、维护轨道总里程超过 3000 公里，一大批具有世界影响力的工程项目擦亮“铁建名片”。

#### 数说 2023

——海外新签合同额 2528 亿元

——海外项目 1673 个

#### 我们的荣誉

——中国土木承建的纳米比亚内政与移民部总部大楼项目、坦桑尼亚乌本戈立交桥项目荣获 2022-2023 年度第二批国家优质工程奖

——中铁十五局路桥公司参建的新建中老铁路磨丁至万象段工程获得境外工程鲁班奖

## 丝路见证 2023

——2023 年 1 月 11 日，中非合作旗舰项目—援非盟非洲疾控中心总部一期提前竣工

——2023 年 2 月 9 日，阿联酋迪拜首座棕榈树造型超高层建筑—FAIRMONT 高档酒店公寓顺利封顶

——2023 年 2 月 15 日，公司在智利的首个公路特许经营项目—智利 5 号公路正式启动项目运营

——2023 年 3 月 16 日，马来西亚吉隆坡地铁 2 号线全线正式通车

——2023 年 4 月 25 日，庆祝中斯建交 60 周年重点工程及“一带一路”倡议中“21 世纪海上丝绸之路”重点工程—援斯里兰卡国家医院门诊楼项目正式移交

——2023 年 5 月 22 日，西非地区首个铁路货车组装厂—尼日利亚卡焦拉货车组装厂正式投产运营

——2023 年 7 月 1 日，沙特麦加轻轨 2023 年朝觐运营任务圆满完成

——2023 年 7 月 4 日，尼日利亚拉伊铁路完成首列货运专列运输，顺利开启货运专列商业试运行

——2023 年 7 月 14 日，阿尔及利亚贝佳亚连接线项目重难点控制性工程—西迪艾士隧道双线通车，标志着贝佳亚省对外交通咽喉地段彻底疏通，当地 90 万居民外出通道的堵车问题得到解决

——2023 年 8 月 18 日，援所罗门群岛太平洋运动会体育场馆项目竣工移交

——2023 年 9 月 7 日，中印尼两国共建“一带一路”硕果—雅加达

至万隆高速铁路开通运行，标志着印尼正式迈入“高铁时代”

——2023 年 9 月 8 日，2024 年第 34 届非洲杯足球比赛的标志性场馆

——科特迪瓦圣佩德罗体育场竣工移交

——2023 年 10 月 2 日，我国首台出口南美土压平衡盾构机正式下线，

将应用于中企首个在南美洲采用盾构施工的地铁项目——智利圣地亚

哥地铁 7 号线项目

——2023 年 10 月 10 日，所罗门群岛西部省首个现代化航站楼——所

罗门群岛蒙达国际机场航站楼项目正式移交，被所罗门总理称为“历

史性时刻”

——2023 年 11 月 1 日，乌兹别克斯坦建设标准最高等级公路——乌兹

别克斯坦 A380 公路重建工程顺利贯通

#### 7.4.2 规则标准“软联通”

公司坚持在项目建设、运营、采购等环节执行国际规则，讲国际语言，主动融入国际标准体系，为参与“一带一路”建设与合作注入了“润滑剂”和“催化剂”。

**打开构建标准引领技术发展的新局面：**铁四院主持并代表中国向国际电工委员会 IEC/TC9 提交的国际标准提案《轨道交通列车过分相系统匹配技术准则》通过全球成员国投票，这是我国首次主持制定铁路电气化技术 IEC 国际标准，提升了中国企业在国际轨道交通领域技术及标准制定的话语权。

**设计咨询“走出去”实现新突破：**秘鲁利马地铁 2 号线综合监理服务

是亚洲联合体在国际竞标中首次击败欧美联合体取得的项目，其取得的成功经验和模式，于 2023 年入选了国家发改委《第三方市场合作指南和案例》。

### 7.4.3 融入社区“心联通”

公司坚持正确义利观，主动融入海外运营地所在社区，精心组织实施“小而美”民生工程，积极促进民心相通。

#### 数说 2023

——员工属地化率 76%

#### 情暖丝路 2023

——中国土木与尼日利亚联邦政府首批联合培养的 65 名留学生学成归国，尼日利亚国务卿代表、中国驻尼日利亚大使共同出席归国欢迎仪式，称赞该项目是中非能力建设合作的典范。

——承建的马达加斯加图利亚拉供水项目投入使用，解决了长期制约图利亚拉市周边 60 多个村庄取水难、取水远的问题，有力增进了当地民生福祉。

——广泛开展“中外导师带徒”、优秀外籍员工表彰、外籍“兄弟”有话说、我和我的外国朋友等专题活动，极大增强了外籍员工对企业的认同感，提升了中国文化的影响力。

## 八、责任管理

### 8.1 责任理念

明确的社会责任理念是企业推进社会责任工作的方向和指引。中国铁建深入学习贯彻习近平总书记关于企业社会责任系列重要讲话精神，践行创新、协调、绿色、开放、共享的新发展理念，在不断谋求企业稳定快速发展的同时，持续完善社会责任组织、强化社会责任能力、加强社会责任沟通，全面提升社会责任管理与实践水平，保证了企业与社会和谐发展。

### 8.2 责任组织

中国铁建高度重视社会责任管理工作，紧密围绕“打造最值得信赖的世界一流综合建设产业集团”愿景，持续完善社会责任组织，将社会责任理念融入公司发展战略、整体规划和日常经营，积极开展社会责任能力建设，切实提升社会责任管理能力和水平，塑造负责任的品牌形象。

#### （1）组织管理

党委工作部负责社会责任报告的编制和发布工作，并在各部门及下属单位设置社会责任联络人，负责具体推进社会责任工作。绿色低碳、抢险救灾、乡村振兴等社会责任分别由相关部门具体负责推动落实。

#### （2）能力提升

通过组织或参与社会责任培训、开展社会责任调查研究工作，提



高公司社会责任工作水平、提升社会责任工作团队能力和公司社会责任绩效表现。

### (3) 考核评价

对履行社会责任的绩效进行考核评价,通过树立标杆、表彰优秀,努力在公司上下形成良好的社会责任工作氛围,进而确保社会责任目标的实现。

## 8.3 责任议题

中国铁建基于国内外权威社会责任标准、政府政策要求、先进企业对标,并结合公司自身发展规划,进行外部环境扫描和内部经营状况分析,对利益相关方最关注、与公司发展最密切的重要议题进行识别和梳理,并有针对性地进行资源投入,有效提升可持续发展报告信息披露水平。

## 8.4 责任沟通

中国铁建高度重视与利益相关方的沟通与交流,持续保持利益相关方的沟通渠道畅通,通过官方微信公众号、视频号,并在官网设置“社会责任”专栏,动态向利益相关方传递公司履责理念和行动,塑造良好的企业品牌形象。

利益相关方	期望与要求	沟通机制与方式
政府 (中国政府与业务所在地政府)	<ul style="list-style-type: none"> <li>●遵守相关法律法规</li> <li>●增加税收</li> <li>●带动就业</li> <li>●创新技术</li> <li>●建设民族品牌</li> </ul>	<ul style="list-style-type: none"> <li>●参加相关会议</li> <li>●专题汇报、统计报表、信息报送</li> </ul>

利益相关方	期望与要求	沟通机制与方式
国务院国资委	<ul style="list-style-type: none"> <li>●不断提升盈利能力和核心竞争力</li> <li>●全面风险管理</li> <li>●确保国有资产保值、增值</li> </ul>	<ul style="list-style-type: none"> <li>●落实相关文件要求</li> <li>●参加会议并落实会议精神</li> <li>●定期汇报</li> <li>●业务主管部门定期沟通、报送报表</li> </ul>
投资者及金融机构	<ul style="list-style-type: none"> <li>●提高价值与市值</li> <li>●降低企业风险</li> <li>●保证可持续发展</li> <li>●诚信履约</li> </ul>	<ul style="list-style-type: none"> <li>●定期与临时报告</li> <li>●股东大会与投资者见面会</li> <li>●合同执行</li> <li>●定期拜访</li> <li>●业务人员日常交流</li> </ul>
业主与客户	<ul style="list-style-type: none"> <li>●提供优质、价格合理的产品和服务，并不断改进</li> </ul>	<ul style="list-style-type: none"> <li>●合同执行</li> <li>●高层会晤</li> <li>●文件函电往来</li> <li>●业主评价与管理</li> <li>●招投标管理</li> <li>●日常沟通</li> </ul>
供应商与分包商	<ul style="list-style-type: none"> <li>●保持稳定合作关系</li> <li>●合理的价格</li> <li>●互助双赢</li> </ul>	<ul style="list-style-type: none"> <li>●招投标、商业谈判</li> <li>●合同执行、业务函电往来</li> <li>●不定期沟通</li> </ul>
合作伙伴	<ul style="list-style-type: none"> <li>●资源共享</li> <li>●合作共赢</li> <li>●长期稳定沟通</li> </ul>	<ul style="list-style-type: none"> <li>●协议合同执行</li> <li>●高层互访</li> <li>●定期会议</li> <li>●多渠道合作研究</li> <li>●谈判与交流</li> </ul>
员工	<ul style="list-style-type: none"> <li>●提供良好薪酬福利</li> <li>●提供培训与成长机会</li> <li>●提供良好工作环境</li> </ul>	<ul style="list-style-type: none"> <li>●职工监事</li> <li>●征求合理化建议</li> <li>●日常工作沟通</li> </ul>
工会组织	<ul style="list-style-type: none"> <li>●符合工会组织的要求</li> </ul>	<ul style="list-style-type: none"> <li>●职工代表大会</li> </ul>

利益相关方	期望与要求	沟通机制与方式
	<ul style="list-style-type: none"> <li>● 尊重劳动权利</li> <li>● 维护员工合法权益</li> </ul>	<ul style="list-style-type: none"> <li>● 公司重大决策参与权</li> <li>● 工会代表与联络人定期沟通</li> </ul>
环境	<ul style="list-style-type: none"> <li>● 助力碳达峰碳中和</li> <li>● 减少三废，节约资源</li> <li>● 生态保护</li> <li>● 环保公益</li> </ul>	<ul style="list-style-type: none"> <li>● 信息公开披露</li> <li>● 项目环境与社会风险评估</li> <li>● 绿色设计</li> <li>● 绿色建造</li> <li>● 绿色办公</li> <li>● 绿色发展</li> </ul>
社区	<ul style="list-style-type: none"> <li>● 文明生产</li> <li>● 构建和谐繁荣社区</li> </ul>	<ul style="list-style-type: none"> <li>● 文明共建</li> <li>● 参与社区公益活动</li> </ul>
对公司感兴趣的个人、团体和媒体	<ul style="list-style-type: none"> <li>● 做负责任的企业，实现可持续发展</li> </ul>	<ul style="list-style-type: none"> <li>● 依法披露信息</li> <li>● 新闻发布会</li> <li>● 新闻报道与宣传</li> </ul>

## 九、未来展望

2024 年是新中国成立 75 周年，是实现“十四五”规划目标任务的关键一年。中国铁建将继续坚持和加强党的全面领导，以高质量发展为首要任务，坚持稳中求进工作总基调，进一步深化企业改革、夯实基础管理、加强合规经营，深入践行“三化”理念，加快推进“四链”融合，严格落实“五线”要求，推动企业高质量发展再上新台阶、加快建设世界一流企业，为推进中国式现代化注入铁建力量。

**稳住“势”，创造经济价值。**我们将统筹市场经营与产业培育，加快塑造竞争新优势和增长新动能，不断创新和改进经营方式与管理机制，提高经营质量和经营效能。

**聚焦“新”，创造产业价值。**我们将继续以创新为第一动力，研究制定中长期发展战略、加快发展战略性新兴产业和未来产业、打造高水平科技创新平台、着力优化创新生态，加快培育发展新动能、构筑竞争新优势。

**锚定“绿”，创造环境价值。**我们将持续贯彻落实习近平生态文明思想，按照“守住底线，不碰红线，创造亮点”的各项要求，稳步推进企业生态环境保护和绿色低碳各项工作，助力实现“双碳”目标。

**勇担“责”，创造民生价值。**我们将坚持高位推动，着眼国际国内，以大力实施“海外优先”为战略引领，推进海外一体化发展和属地化、本土化建设；全面推进乡村振兴，积极发挥企业基建主业全产业链优势，助力实现共同富裕。

---

**夯实“基”，创造治理价值。**我们将加强全面建设与风险防控，不断夯实企业发展根基，进一步强化政治引领、总部引领、风控监督，着力建设和谐铁建，为企业高质量发展保驾护航。

## 十、附录

### 10.1 关键绩效表

指标	单位	2021 年	2022 年	2023 年
<b>经济绩效</b>				
新签合同额	亿元	28196.516	32450.011	32938.700
营业收入	亿元	10200.102	10963.129	11379.935
净利润	亿元	293.152	317.528	323.287
缴纳税费	亿元	267.115	301.694	335.846
资产总额	亿元	13529.700	15239.511	16630.196
资产负债率	%	74.39	74.67	74.92
<b>社会绩效</b>				
员工总数	人	267760	269577	267587
劳动合同签订率	%	100	100	100
社会保险覆盖率	%	100	100	100
女性员工比例	%	21.76	21.73	21.54
管理人才数量	人	65060	60608	42252
专业技术人才数量	人	137774	142868	184688
技能人才数量	人	64926	66101	40647
研究生及以上学历人数	人	14418	15373	16306
本科学历人数	人	164756	175227	183913
大专及以下学历人数	人	88586	78977	67368
员工培训总投入	万元	93940	96034	96918
员工培训人次	人次	1124889	1182195	1263596
企业领导人员培训人次	人次	24796	25894	23142
经营管理人员培训人次	人次	195348	206891	134505
专业技术人员培训人次	人次	705954	735898	849876
党群管理人员培训人次	人次	36822	39845	50587




技能人员培训人次	人次	161969	173667	205486
安全生产投入	亿元	158.727	174.714	193.016
安全培训人次	人次	27980	29260	212600
科技投入	亿元	202.540	250.039	267.255
新增专利数	个	6638	7931	6799
项目一次交验合格率	%	100	100	100
客户投诉率	%	0	0	0
投诉解决率	%	100	100	100
经济合同履约率	%	100	100	100
供应商通过质量、环境和职业健康安全管理体系认证的比率	%	100	100	100
捐赠总额	万元	6583.54	6837.02	4900.13
筹集送温暖资金	万元	7196	7916	7495
员工志愿者参与人数	人次	37000	24175	55847
开展公益活动次数	次	1987	4118	3366
乡村振兴投入无偿帮扶资金	万元	4590.24	3657.02	4069.81
帮扶物资折款	万元	219.2	10.6	34.02
选派帮扶挂职干部数量	人	42	50	48
<b>环境绩效</b>				
环保总投入	万元	217352	240000	366660.16
全年能源消耗总量	万吨标煤	589.24	674.10	667.42
煤炭消耗量	万吨	31.25	31.98	39.57
耗电量	万千瓦时	1915838	2063281	2163317
汽油消耗量	万吨	21.83	22.75	24.89
柴油消耗量	万吨	175.84	187.59	190.28
燃料油消耗量	万吨	3.16	3.28	3.12

天然气耗气量	万标准立 方米	737.43	788.31	20531
水资源总消耗量	万立方米	29765.37	31819.18	29843.36
固体废物排放量	万吨	4187.42	4476.35	4205.78
碳强度	吨/万元	0.1483	0.1423	0.1356



## 10.2 指标索引

报告目录		联合国可持续发展目标 (SDGs)	《中国企业社会责任报告指南 (CASS-ESG5.0)》
报告说明		-	P1.1-1.3
关于我们		-	P4.1-4.4
专题一：聚力科技创新，加快形成新质生产力		-	P3.1
专题二：驰援抢险救灾，铁兵铁肩勇担重任		-	
专题三：赓续红色血脉，发布首批十大精神		-	
尽心尽责· 创造价值的引领者	党建引领 凝聚合力	 	G1.7-1.8
	规范治理 强基固本		G1.3、G1.10
	深化改革 提质增效		V1.1-1.4
实干实效· 大地经纬的编织者	协调发展 赋能区域	 	V1.2
	品质铁建 联通世界		S4.1-4.2
	创新驱动 蓄势赋能	 	V2.1-2.4
	安全为基 筑牢底线		S3.4-3.10
向新向前· 永续未来的守护者	绿色管理 筑牢底线	 	E1.1, E1.7
	绿色转型 清洁高效		E5.1-5.7
	环境治理 节能减排	 	E3.1-3.5
	绿色运营 守护生态		E4.1-4.3
共进共赢· 四海五洲的奉献者	汇聚合力 互利共赢	 	V2.7-2.8
	以人为本 价值共生		S1.1-11, S2.1-2.4
	民生福祉 共同富裕		V1.2、V3.3-3.7
	海外责任 开放共享		V1.1-1.4

		    	
	责任管理	-	G3. 1-3. 7
	未来展望	-	A1
附录	关键绩效表	-	A2
	指标索引	-	A4